

**PLA LOCAL JOVENTUT**  
**LES BORGES BLANQUES**  
**2016-2019**



**Ajuntament de**  
**Les Borges Blanques**

La redacció d'aquest document ha estat realitzada de manera conjunta i col·laborativa per part dels següents agents implicats en l'anàlisi, disseny, implementació i avaluació d'aquest Pla Local de Joventut:

Maria Fusté, regidora de Joventut de l'Ajuntament de les Borges Blanques

Resta de regidors i membres del Consistori Municipal de l'Ajuntament de les Borges Blanques

Entitats i grups de joves del municipi de les Borges Blanques

Íngrid Florejachs, tècnica de joventut de l'Ajuntament de les Borges Blanques

· AQUEST PLA LOCAL HA ESTAT APROVAT PER L'ÒRGAN COMPETENT EN DATA D'AGOST DE 2016·

## ÍNDEX

INTRODUCCIÓ .....	4
1. PRESENTACIÓ .....	5
2. FINALITAT I JUSTIFICACIÓ.....	6
3. DIAGNOSI .....	8
3.1. LÍNIA METODOLÒGICA I OBJECTIUS DE LA DIAGNOSI .....	8
3.2. ANÀLISI DE LA REALITAT JUVENIL .....	11
3.3. ANÀLISI DE LES POLÍTIQUES DE JOVENTUT AL MUNICIPI .....	29
3.4. CONCLUSIONS DE LA DIAGNOSI .....	37
4. OBJECTIUS ESTRATÈGICS .....	41
5. CRITERIS METODOLÒGICS .....	42
5.1. ORGANISMES DE TREBALL .....	43
6. LÍNIES D'ACTUACIÓ.....	46
7. TEMPORITZACIÓ.....	51
8. RECURSOS PREVISTOS .....	51
9. AVALUACIÓ ESTRATÈGICA.....	53
10. DIFUSIÓ .....	56

## INTRODUCCIÓ

Des de fa més de 10 anys, amb la creació del primer Pla Local de Joventut 2005-2007, l'Ajuntament de Les Borges Blanques ha apostat per les Polítiques de Joventut al municipi, ja que reconeix als joves com un sector de la població prioritari per al desenvolupament del municipi. Així doncs, amb aquesta visió es crea el nou Pla Local de Joventut 2016-2019 que pretén ser el disseny de totes aquelles accions en matèria de joventut al municipi, així com la concreció dels objectius que té previstos l'Ajuntament de les Borges Blanques per als propers quatre anys; partint en tot moment de les aportacions dels propis joves implicats.

En l'elaboració d'aquest Pla Local de Joventut hi ha participat, a més del consistori a nivell polític i tècnic, les diferents entitats juvenils o que prestin serveis a les persones joves i diferents grups de joves del municipi; tot en col·laboració amb la Coordinació Territorial de Joventut a Lleida i la Direcció General de Joventut del Departament de Treball, Afers Socials i Famílies. Per fer-ho, s'ha pres com a referència metodològica el Pla Nacional de Joventut de Catalunya 2010-2020 i especialment els principis rectors d'aquest Pla: participació, integralitat, transformació i qualitat, els quals queden especificats en l'apartat 6. *Criteris metodològics* d'aquest document.

Per una altra banda, en l'elaboració del Pla s'han tingut en compte també altres criteris que responen a la voluntat de poder fer un Pla prou adaptat a la realitat juvenil del municipi i que hi doni resposta:

- **Criteri de realisme:** adaptar en tota mesura les necessitats amb les possibilitats creant projectes que siguin útils i pràctics.
- **Criteri d'eficàcia:** crear projectes que es puguin dur a la pràctica amb garanties per a la consecució dels objectius; temporalitzant les accions accessibles a curt i mitjà termini i desenvolupant unes estructures que permetin treballar també a llarg termini.
- **Criteri d'eficiència:** cercar l'optimització de tots els recursos implicats.

Aquests tres criteris són presents al llarg de tot el Pla Local i, en aquest sentit, es pretén redactar propostes factibles per al desenvolupament educatiu i social dels joves. Es proposa un treball de caràcter integral que respecti les necessitats dels joves a nivell local, però que a la vegada tingui capacitat a nivell de gestió i de recursos humans en el sí del municipi per tal de donar lloc a un sistema de treball transversal.

## 1. PRESENTACIÓ

Les Borges Blanques com a capital de comarca és el municipi amb major nombre de joves en relació a la resta de municipis de la comarca. L'any 2005 l'ajuntament va apostar per primera vegada per les polítiques de joventut i va elaborar el primer Pla Local de Joventut. Aquesta situació va generar un seguit de necessitats a nivell de participació democràtica dels joves, teixit associatiu, gestió d'espais de reunió per als joves i necessitats d'informació; i és per aquest motiu que es va impulsar, en un primer moment, el Projecte Dinamo com a Programa de Suport a les Polítiques de Joventut dels Ajuntaments. L'any 2009, i en el marc del segon Pla Local (2008-2012) presentat pel consistori, es va apostar per la contractació d'una tècnica pròpia de joventut que assumeix aquestes tasques de suport i assessorament fins a dia d'avui.

El Pla Local de Joventut que des de l'ajuntament de Les Borges Blanques us presentem per als anys 2016-2019, té com a objectiu principal aconseguir que el jovent de la nostra població s'impliqui activament en tots els àmbits, i alhora que vol donar-los resposta a les seves necessitats.

Per poder aconseguir aquest objectiu necessitàvem saber què era allò que més els preocupava, les seves inquietuds, tot allò que trobaven a faltar a Les Borges Blanques. A través d'una sèrie de reunions i trobades amb els joves i les diferents associacions relacionades amb aquest col·lectiu, van anar sorgint les idees que hem estructurat en forma de projectes i programes.

En molts d'aquest programes hem implicat diferents regidories, ja que creiem que el treball que cal fer ha de ser coordinat per poder arribar a tots els nivells. Hem d'optimitzar els recursos que tenim, treure'n el màxim profit, només així convertirem la nostra gestió en més eficaç.

Us presentem doncs, aquest Pla Local en el qual hi hem posat molt treball i esforç, però sobretot molta il·lusió i amb el qual creiem que aconseguirem que el nostre jovent se senti útil, estimat i que actuï com a motor del nostre municipi. Ells són la nostra força, els necessitem i ells ho han de saber.

**Maria Fusté i Marsal**

**Regidora de Joventut de l'Ajuntament de Les Borges Blanques.**

## 2. FINALITAT I JUSTIFICACIÓ

La principal finalitat d'aquest Pla Local de Joventut fa referència a la necessitat de generar un plantejament global i integral en matèria de joventut en el sí de l'Ajuntament d'aquest municipi. Per tant, es tracta de crear un Pla que fomenti una política de joventut que englobi totes aquelles accions previstes a curt o mitjà termini i que siguin modificables a llarg termini poder donar resposta a les necessitats de participació i emancipació dels joves de Les Borges Blanques.

Amb aquesta idea, doncs, el Pla Local de Les Borges Blanques s'ha d'entendre com una eina de treball que farà possible planificar, dirigir, gestionar de manera estratègica i operativa, implementar, avaluar i orientar les polítiques amb la finalitat d'establir i/o millorar totes aquelles accions previstes en matèria de joventut des de l'Ajuntament de Les Borges Blanques.

Per tal de justificar el Pla Local de Joventut de Les Borges Blanques cal tenir clar el punt de partida inicial amb una diagnosi de la realitat de la comarca de Les Garrigues i d'aquest municipi en matèria de Polítiques de Joventut. Una realitat que, actualment, es troba en un moment de continuïtat i potenciació quant al desenvolupament i que es fonamenta per mitjà de tres grans línies de treball:

- Les **iniciatives a nivell comarcal** (des de l'Oficina Jove i el Consell Comarcal).
- Les **iniciatives a nivell local** (des del propi Ajuntament de Les Borges).
- Les **iniciatives juvenils** (des de les entitats, grups de joves, etc.)

Així doncs, el Pla Local de Joventut de Les Borges Blanques neix fruit d'una necessitat compartida per diferents actors i/o col·lectius de la realitat d'aquest municipi i de la realitat de la comarca de Les Garrigues. Es tracta d'una continuïtat de les accions realitzades en anteriors Plans Locals i una millora en l'enfocament i evolució dels projectes respectius.

Aquestes necessitats provenen, d'una banda, de l'administració local; és a dir, de l'Ajuntament de Les Borges Blanques, que promou l'elaboració d'un nou Pla Local de Joventut que emmarca les línies de treball a seguir. I on la Regidoria de Joventut és la principal regidoria implicada en aquesta tasca d'oferir una proposta d'acció municipal adaptada a la realitat del municipi, tant de les necessitats com de les possibilitats o dels recursos. D'altra banda, les necessitats provenen també de la necessitat de

desenvolupament personal i social expressada pels mateixos joves dins del municipi (necessitats des del punt de vista de la participació, el treball i la formació, les noves tecnologies, la cultura i el temps d'oci, la salut, l'autonomia i gestió d'iniciatives...). Aquestes necessitats han anat sorgint fruit de l'anàlisi de la realitat a través de diferents tècniques i vies emprades: reunions, entrevistes i grups de discussió amb entitats juvenils i joves del municipi; enquestes obertes a la població juvenil, etc.

Aquest és el marc inicial d'acció que enquadra el Pla Local de Joventut 2016-2019 de Les Borges Blanques. Un marc que pretén donar lloc a projectes amb accions adreçades als joves amb la finalitat de plantejar una estructura de nivell polític (Administració local) i juvenil (entitats, grups de joves...) per establir les bases, planificar, implementar i avaluar projectes i accions a través d'un document que emmarqui les línies d'una política de joventut adaptada a la realitat del municipi.

Sovint en matèria de joventut es duen a terme actuacions des de diferents àrees i perspectives, per això dins d'aquesta proposta es pretén potenciar el treball conjunt i interdepartamental; millorant els aspectes d'interlocució entre administració i joves i amb la finalitat de potenciar el rol dels joves en aquestes polítiques.

Per tot això, aquest Pla Local ha de permetre i ha de treballar per aconseguir:

- Elaborar polítiques que enforteixin la participació jove, ja que són un agent fonamental el desenvolupament de qualsevol política juvenil.
- Incorporar una mirada crítica que doni una voluntat de transformar tant les condicions de vida dels joves com de la societat en general i, així, facilitar la integració en termes d'igualtat en l'espai econòmic, social, comunitari i ciutadà.
- Aconseguir la màxima eficàcia buscant projectes que puguin ser dutos a la pràctica i, al mateix temps, poder aconseguir el màxim grau d'eficiència buscant la optimització de tots els recursos implicats (Qualitat).
- Treballar en base a la integralitat i transversalitat, incorporant en les diferents fases de les polítiques de joventut els agents de diferents àmbits sectorials.

Davant d'aquest context, des de la Regidoria de Joventut es pretén marcar unes línies inicials que emmarquin tots aquests aspectes, tot conscienciant a la resta d'agents: regidories, altres administracions, entitats juvenils, grups de joves... cap a un treball comú i unes línies clares d'acció. Per tant, ha de ser una proposta per consolidar la feina que s'està desenvolupant i un motor de noves iniciatives.

### 3. DIAGNOSI

En aquest apartat del Pla Local de Joventut es pretén fer un anàlisi profund de la realitat en què es troba la població jove del municipi de Les Borges Blanques. Per tal de realitzar-lo s'empraran tant dades quantitatives com dades qualitatives.

Quant a les dades quantitatives, estan extretes de diferents documents oficials de la Generalitat de Catalunya, com també d'estudis realitzats per altres institucions.

Pel que fa a les dades qualitatives, ens hem basat en la visió tècnica i en els resultats de la realització de reunions i trobades de forma ordinària i de grups de discussió per l'elaboració del Pla Local de forma extraordinària.

A més a més, per tal de completar aquesta diagnosi s'analitzaran i visualitzaran les polítiques de joventut dutes a terme al municipi durant els últims anys, intentant estudiar les accions executades tant a nivell comarcal, municipal i associatiu.

#### 3.1. LÍNIA METODOLÒGICA I OBJECTIUS DE LA DIAGNOSI

La metodologia utilitzada en l'anàlisi de la realitat del municipi de Les Borges Blanques combina i compara dos tipus de metodologies: d'una banda la quantitativa o tècnica i, de l'altra, la qualitativa o humana. La primera permet desenvolupar el procés de la diagnosi de la realitat de manera objectiva, mentre que la segona permet desenvolupar aspectes d'anàlisi de la situació actuals, de necessitats, problemàtiques,... i, a partir d'aquí, possibles intervencions. Per tant, les dues metodologies es complementen i permeten un anàlisi més exhaustiu de la realitat del municipi.

Amb aquest procés d'anàlisi de la realitat es pretenen aconseguir els següents objectius:

##### **Objectius generals**

- Conèixer la realitat juvenil del municipi per tenir una perspectiva objectiva de la situació actual (des de la perspectiva de la demografia, els serveis, el teixit associatiu...).
- Emmarcar la diagnosi de la realitat en el disseny i elaboració del Pla Local.

##### **Objectius específics**

- Recollir dades de caràcter quantitatiu i qualitatiu que reflecteixin la realitat juvenil.
- Analitzar les dades conjuntament amb els agents implicats.



- Fer una previsió de les accions que s'han dut, es duen i s'haurien de dur a terme a nivell local en matèria de joventut (visualització de les polítiques, actuacions, serveis i recursos).
- Valorar les necessitats i problemàtiques existents.
- Elaborar una proposta clara, real i específica en el municipi.

Tot seguit, s'explica com s'ha dut a terme aquest procés metodològic. Primerament, en el següent quadre i de forma esquemàtica, es pot veure que l'eix central és la implicació dels diferents agents en la vida comunitària dins del municipi, de manera que la seva participació dóna lloc a una estructura interdepartamental, interinstitucional i de participació jove d'àmbit municipal. Després, s'explica de forma detallada cada una de les metodologies (quantitativa i qualitativa) en base les tècniques emprades.

<b>METODOLOGIA DE TREBALL EN L'ANÀLISI DE LA REALITAT</b>	
<b>METODOLOGIA QUANTITATIVA</b>	<b>METODOLOGIA QUALITATIVA</b>
<b>Fonts d'informació i agents implicats</b>	
<ul style="list-style-type: none"> <li>- Direcció General de Joventut</li> <li>- Coordinació Territorial de Joventut a Lleida</li> <li>- Ajuntament de Les Borges Blanques</li> <li>- Consell Comarcal de Les Garrigues</li> <li>- Oficina Jove de Les Garrigues</li> <li>- Centres Educatius</li> <li>- Idescat</li> <li>- Observatori del Treball</li> <li>- Departament d'Empresa i Ocupació</li> <li>- Agència Catalana de la Joventut</li> <li>- Departament de Salut</li> <li>- Padró municipal</li> <li>- PG-Mossos d'Esquadra</li> </ul>	<ul style="list-style-type: none"> <li>- Direcció General de Joventut</li> <li>- Coordinació Territorial de Joventut a Lleida</li> <li>- Tècnica municipal de Joventut de les Borges Blanques</li> <li>- Ajuntament de Les Borges Blanques</li> <li>- Consell Comarcal de Les Garrigues</li> <li>- Oficina Jove de Les Garrigues</li> <li>- Col·lectiu de Joves del municipi</li> <li>- Entitats del municipi</li> <li>- Centres Educatius de Secundària</li> <li>- Serveis Educatius de Les Garrigues</li> <li>- Centre d'Atenció Primària</li> </ul>
<b>Tècniques emprades</b>	
<ul style="list-style-type: none"> <li>- Recerca i recull de dades estadístiques</li> <li>- Anàlisi i interpretació de dades estadístiques</li> <li>- Enquestes juvenils</li> <li>- Anàlisi i interpretació de les enquestes juvenils</li> <li>- Observació i triangulació de dades</li> </ul>	<ul style="list-style-type: none"> <li>- Grups de discussió o fòrums de joventut</li> <li>- Entrevistes i reunions</li> <li>- Pluja d'idees</li> <li>- Visualització de la participació</li> </ul>
<b>Continguts treballats</b>	
<ul style="list-style-type: none"> <li>- Anàlisi de la realitat juvenil: població, migracions, treball, educació, habitatge, salut, teixit associatiu...</li> <li>- Recursos humans, financers i funcionals</li> </ul>	<ul style="list-style-type: none"> <li>- Anàlisi de necessitats i mancances</li> <li>- Visualització d'intervencions</li> <li>- Valoració de propostes</li> </ul>
<b>REDACCIÓ CONJUNTA DEL PLA LOCAL</b>	

□ **Metodologia quantitativa**

*Recerca i sistematització de dades quantitatives*

**Tècniques**

- **Recerca i recull de dades estadístiques** (municipals, comarcals i autonòmiques) sobre joves. S'han utilitzat dades de diferents bases de dades: Idescat, Observatori del Treball, Departament de Salut... L'eina de treball ha estat l'explotació d'aquestes dades en forma de taules i gràfiques per part de l'Oficina Jove de Les Garrigues.
- **Anàlisi i interpretació d'aquestes dades estadístiques.** D'una banda, les característiques sociodemogràfiques centrades en aspectes de població, percentatges entre sexes, estructures de població, creixement o decreixement d'aquesta, piràmides de població, índex de joventut, índex d'immigració juvenil i proporcions de joves. D'altra banda, característiques estructurals centrades en els recursos humans, financers i funcionals.
- **Realització d'enquestes juvenils** (d'abast municipal), realitzades a través de l'Oficina Jove amb especial incidència sobre els temes que més interessin i preocupen als joves.
- **Anàlisi i interpretació de l'enquesta** que ha permès detectar les necessitats i propostes dels i les joves del municipi.
- **Observació i triangulació d'aquestes dades.**

□ **Metodologia qualitativa**

*Valoració, a través del treball conjunt, de les accions desenvolupades, de les mancances i les necessitats, de les propostes per a futures accions i de les línies de participació dels joves en l'administració local.*

**Tècniques**

- **Grups de discussió o fòrums de joventut**, es convoquen a tots i totes les joves del municipi.
- **Entrevistes i reunions** amb membres de les associacions de joves i les que treballen per a joves, alcalde i regidors de l'Ajuntament i joves del municipi.
- **Pluja d'idees** a les reunions amb els joves per fer aportacions i propostes.
- **Visió de la participació** a partir de les activitats organitzades a través del consistori i de l'Oficina Jove.

Aquestes tècniques tenen l'objectiu de fer visibles les necessitats sobre les quals actuar i determinar les possibilitats per tal de donar lloc a una resposta transversal als diferents eixos del Pla Local de Joventut:

#### **Diagnosi de la realitat i disseny del Pla**

- Elaboració de propostes per tal de donar forma a respostes realistes i fer front a les necessitats

#### **Implementació del Pla Local**

- Grups de seguiment de les accions
- Grups d'avaluació contínua del desenvolupament dels projectes
- Coordinacions amb tots els agents implicats

#### **Avaluació**

- Avaluació d'objectius aconseguits
- Avaluació del procés dut a terme
- Avaluació del grau de satisfacció amb el desenvolupament del Pla

### **3.2. ANÀLISI DE LA REALITAT JUVENIL**

Un cop explicada la metodologia emprada, en aquest apartat s'exposa detalladament l'anàlisi dut a terme des de les dues perspectives i els resultats o dades extretes.

#### **3.2.1. Anàlisi per eixos de dades estadístiques, qualitatives i quantitatives**

##### **Informació general i ubicació del municipi**

El terme municipal de les Borges Blanques, de 61,59 km<sup>2</sup> d'extensió, és centrat per la ciutat que constitueix el cap comarcal de les Garrigues. Limita amb els termes de Cervià de les Garrigues (SW), l'Albi (SE), Vinaixa (SE), la Floresta (E), Arbeca (NE), Puiggròs (N) i Juneda (N i W). El terme s'estén pel sector septentrional de la comarca, a la zona de contacte entre la plana regada pel canal d'Urgell, al N, i els altiplans de la Depressió Central, al S, ja dins el característic paisatge garriguenc de secà.

Les Borges es caracteritza per la semiaridesa del seu clima (del tipus mediterrani-continental, amb fortes gelades i precipitacions i amb un marcat dèficit hídric a l'estiu) i per una vegetació espontània feta de garrics i arçots, amb presència sobretot a les

vessants obagues de les serres. L'altitud del terreny es situa entre els 400 i 500 metres sobre el nivell del mar.

És la **capital de la comarca de les Garrigues**, la qual consta d'una població total de 19.342 habitants (2015) i una extensió de 799'71 Km<sup>2</sup>. Limitant al nord amb el Segrià, el Pla d'Urgell i l'Urgell, al sud amb el Priorat, a l'est amb la Conca de Barberà, mentre que la comarca tarragonina de la Ribera d'Ebre delimita les terres de l'oest.

### Indústria

Les Borges Blanques és una població activa que treballa principalment en el sector serveis i un 8% en agricultura. Tot i això, fruit de la seva bona ubicació i altres factors positius, les Borges disposa de dos polígons industrials: el de Les Verdunes (propietat de l'Institut Català del Sòl i gestionat per l'Ajuntament) i el polígon de grans indústries anomenat Castellots. En els darrers anys, el municipi ha experimentat més creixement en el sector industrial afavorit per aquests dos polígons industrials.

### Comerç

Tal i com es desprèn del seu caràcter com a capital de comarca, la funció comercial i de serveis és molt important. Per ratificar aquest fet només cal observar que hi ha més de **cent comerços censats i en actiu**, la qual cosa fa que tot i ser una població de 6.019 habitants, és un dels municipis amb més ràtio de comerç per habitant.

Té una important tradició comercial que en els últims anys ha anat evolucionant i compta amb una **Agrupació de Comerciants** que aixopluga els comerços i impulsa diferents campanyes i accions de promoció, com el Mercat de la Ganga o campanyes de fidelització amb els clients.

D'altra banda comercialment cal destacar el mercat setmanal de la nostra ciutat, que se celebra cada dimarts des de 1342 a la Plaça Poxada i s'estén amb 61 parades, al llarg del Carrer de la Bassa, el Carrer del Carne i el Carrer Nou. Des de fa uns anys, també els dissabtes al matí es celebra un segon mercat setmanal.

### Comunicacions

- N-240 de Tarragona a Donosti: Vinaixa (14 km); Juneda (5km)
- C-233 de Bellpuig a Flix: les Borges-Castelldans (9 km); l'Albagés (19 km); el Soleràs (22 km); la Granadella (41 km)
- Autopista A-2: les Borges Blanques-Barcelona (135 km)
- LV-7031: les Borges Blanques-Cervià de les Garrigues (13 km)

- LV-2013: les Borges Blanques-Floresta (4 km) –els Omellons (9 km) –l’Espluga Calba (14 km) –Fulleda (21 km) –Tarrés (26 km)

Transports públics

Existeix servei d'autocar amb línia regular, servei de taxis i a més a més el municipi també compta amb xarxa ferroviària. Per tant, compta amb una **estació d'autobusos** i una **estació de trens**.

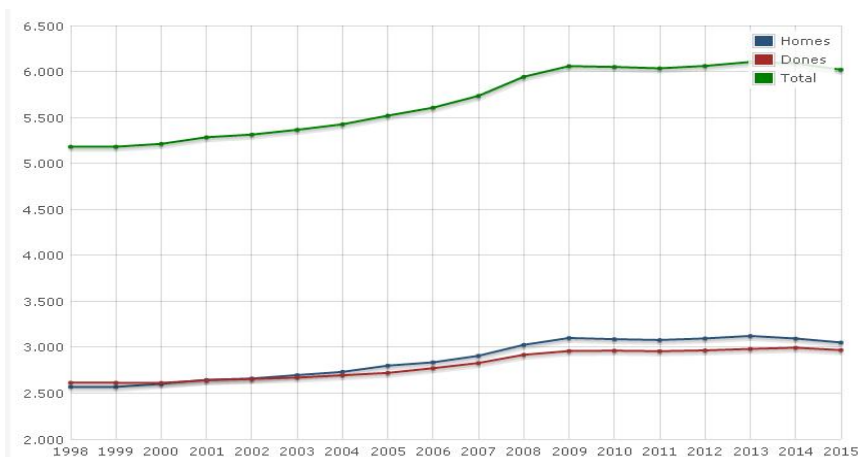
Serveis

El municipi compta a diversos serveis, molts dels quals donen cobertura a la majoria de pobles de la part nord de la comarca. Així doncs, s’hi ubica la **Comissaria dels Mossos d’Esquadra**, el **Parc de Bombers**, el **Servei d’Emergències Mèdiques (SEM)**- Ambulàncies, l’**Oficina Comarcal del Cos d’Agents Rurals**, el **Centre d’Atenció Primària** i la **Comissaria de la Policia Local**.

**Demografia**

Les Borges Blanques compta amb un total de **6.019<sup>1</sup> habitants**. Com a capital de comarca, és el municipi que ocupa el primer lloc quant a nombre de població que acull.

Habitants: evolució	2011	2012	2013	2014	2015
	6.034	6.060	6.103	6.088	6.019



a. Evolució de la població de Les Borges Blanques en xifres. 1998-2015.  
 Font: Idescat

La bona notícia que podem extreure observant el gràfic anterior és que la població de Les Borges Blanques, a petita escala, ha anat augmentant any rere any i de manera

<sup>1</sup> Segons dades de l’IDESCAT referents a l’any 2015.

força igualada entre homes i dones; menys a partir de l'any 2005 que, de forma poc rellevant, els homes van despuntar més que les dones fins, encara, l'any 2015.

Any 2011					Any 2014				
Edat	Home	Dona	Total	%	Edat	Home	Dona	Total	%
0-4	173	144	317	5,25	0-4	155	148	303	5,0
05-09	152	126	278	4,61	05-09	166	141	307	5,04
10-14	145	129	274	4,54	10-14	162	140	302	4,96
15-19	152	126	278	4,61	15-19	155	129	284	4,66
20-24	170	141	311	5,15	20-24	146	146	292	4,80
25-29	215	185	400	6,63	25-29	185	164	349	5,73
30-34	264	248	512	8,49	30-34	241	207	448	7,36
35-39	257	227	484	8,02	35-39	258	250	508	8,34
40-44	238	200	438	7,26	40-44	228	203	431	7,08
45-49	215	201	416	6,89	45-49	264	214	478	7,85
50-54	202	180	382	6,33	50-54	209	197	406	6,67
55-59	199	171	370	6,13	55-59	187	181	368	6,04
60-64	180	180	360	5,97	60-64	192	161	353	5,80
65-69	143	134	277	4,59	65-69	174	145	319	5,73
70-74	104	121	225	3,73	70-74	99	107	206	3,38
75-79	124	163	287	4,76	75-79	111	139	250	4,11
80-84	72	138	210	3,48	80-84	94	134	228	3,75
85 o +	73	142	215	3,56	85 o +	68	158	226	3,71
<b>TOTAL</b>	<b>3.078</b>	<b>2.956</b>	<b>6.034</b>	100	<b>TOTAL</b>	<b>3.094</b>	<b>2.994</b>	<b>6.088</b>	<b>100</b>

1. Distribució de la població del municipi per grups d'edat. 2011 i 2014.

Font: Idescat

En la taula anterior observem que el major nombre de població l'any 2014 es centra entre els 35 i els 39 anys amb un total de 508 persones i que correspon a un 8,34% del total de la població de les Borges.

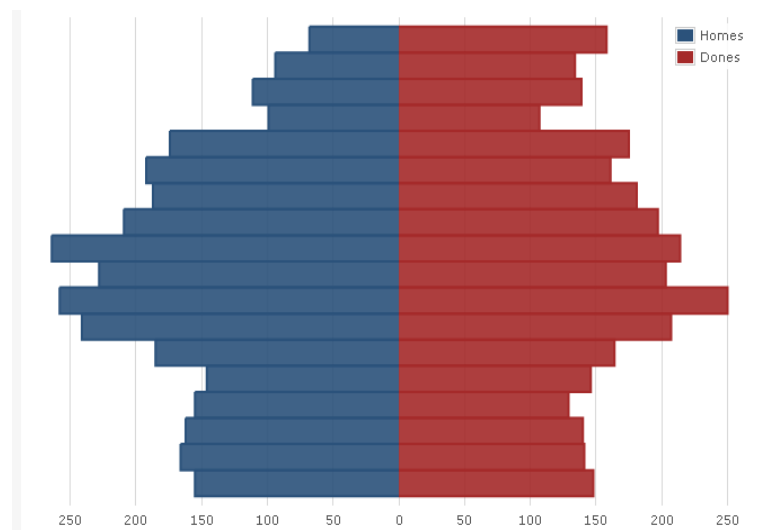
Sumant el nombre de joves de 15 a 34 anys de l'any 2011 ens dona un total de 1.501; i pel que fa a l'any 2014 la xifra es queda en 1.373. Podem observar, doncs, que en aquest espai de tres anys hi ha hagut un petit descens de la població jove al municipi de Les Borges Blanques.

No obstant això, el nombre de joves continua sent prou elevat tenint en compte que en tot el municipi hi ha 6.019 habitants i que **1.373 són joves**. En el quadre següent veiem, un altre cop, aquests 1.373 joves desglossats per grups d'edat; i observem que les dues franges més altes (de 25 a 29 i de 30 a 34) són les més nombroses:

Edats	Homes	Dones	Total
15-19	155	129	<b>284</b>
20-24	146	146	<b>292</b>
25-29	185	164	<b>349</b>
30-34	241	207	<b>448</b>
<b>TOTAL</b>	<b>727</b>	<b>646</b>	<b>1.373</b>

2. Població jove per franjes d'edat. Les Borges Blanques. 2014.  
 Font: Idescat

Si analitzem les mateixes dades però a partir del gràfic de població per sexe i edat a Les Borges Blanques observem que la piràmide està força equilibrada entre nounats i persones envellides, la qual cosa ens fa veure que a la llarga hi haurà diversitat de joves, ja que cada any s'observen naixements.



b. Població per sexe i edat quinquennal. Les Borges Blanques. 2014.  
 Font: Idescat.

Una altra dada rellevant és que la població que més abunda està entre la jove i l'adult a i que l'esperança de vida és més llarga en dones que en homes.

### Índex de Joventut

Al municipi de Les Borges Blanques i segons dades del 2014 hi ha 1.373 joves de 15 a 34 anys, xifra que representa un **22,5%** del total dels habitants del municipi.

Aquest índex de població juvenil al municipi (22,5%) mostra una proporció lleugerament superior a la dels joves de la comarca de les Garrigues, la qual compta amb un 20,9% de població jove; i a nivell de Catalunya l'índex de joves és d'un 22,9%, molt similar a la proporció de joves del municipi.

	2011		2014	
	joves	% joves	joves	% joves
<b>Les Borges</b>	1.501	24,80%	1.373	22,50%
<b>Garrigues</b>	3.097	15,25%	4.139	20,94%
<b>Catalunya</b>	1.254.864	16,64%	1.722.980	22,92%

**3. Evolució dels joves de 15 a 34 anys. Municipi, Comarca i Catalunya, 2014.**

Font: Idescat

Pel que fa a l'evolució respecte de l'any 2011 a l'any 2014, a Les Borges Blanques hi ha hagut un descens lleuger però en el cas de l'evolució a nivell comarcal i de Catalunya, la tendència és de creixement.

### Migracions

El moviment migratori fa referència al desplaçament d'una persona produït per un canvi de residència i també al fet caracteritzat per aquest esdeveniment. Les migracions al municipi de les Borges Blanques són unes de les més notables dels municipis de la comarca.

A la taula següent observem que les immigracions dels joves des de l'any 2012 fins al 2014 al municipi de les Borges Blanques, han disminuït considerablement, mentre que les emigracions han augmentat. Aquesta realitat ens fa suposar que l'augment ha estat forçat per la **manca de treball**.

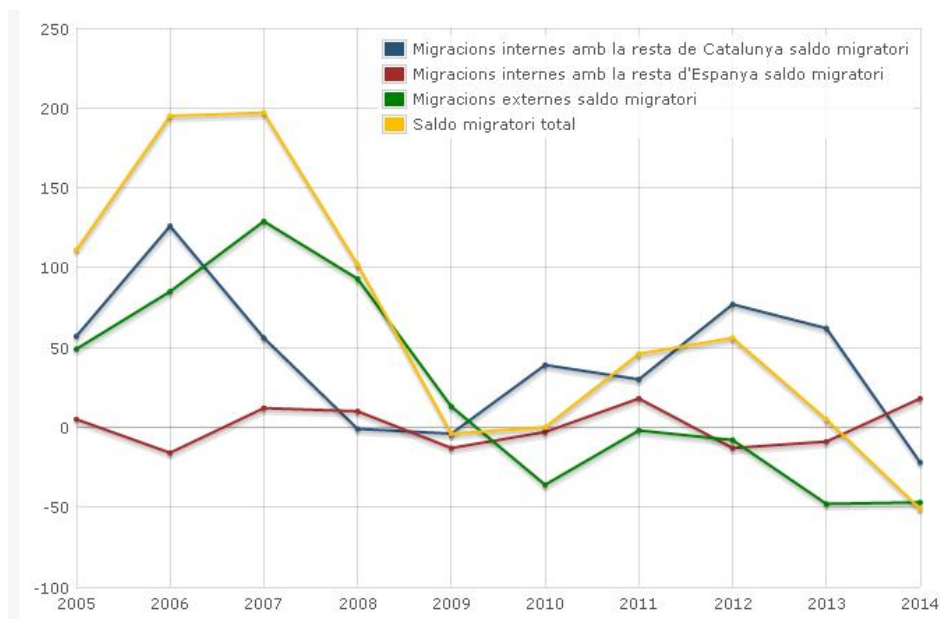
	IMMIGRACIONS			EMIGRACIONS			SALDO MIGRATORI		
	HOMES	DONES	TOTAL	HOMES	DONES	TOTAL	HOMES	DONES	TOTAL
<b>2012</b>									
<b>15-29</b>	34	40	<b>74</b>	37	36	<b>73</b>	-3	4	<b>1</b>
<b>30-34</b>	22	9	<b>31</b>	16	18	<b>34</b>	6	-9	<b>-3</b>
<b>2013</b>									
<b>15-29</b>	34	47	<b>81</b>	39	45	<b>84</b>	-5	2	<b>-3</b>
<b>30-34</b>	11	21	<b>32</b>	17	20	<b>37</b>	-6	1	<b>-5</b>
<b>2014</b>									
<b>15-29</b>	31	35	<b>66</b>	46	45	<b>91</b>	-15	-10	<b>-25</b>
<b>30-34</b>	25	15	<b>40</b>	24	15	<b>39</b>	1	0	<b>1</b>

**4. Migracions dels joves de 15 a 29 anys per anys. Les Borges Blanques.**

Font: Idescat.

A continuació, mostrem el gràfic del saldo migratori des del 2005 fins al 2014 tenint en compte les migracions internes i externes.





**c. Saldo migratori a Les Borges Blanques. 2005-2014.**  
Font: Idescat.

En referència a la població estrangera per països, es pot observar que el nombre més elevat procedeix del país de Romania amb un 41,59% i seguit del Marroc amb un 30,64%, el menor nombre el trobem amb la República de Moldàvia amb un 0,52%.

	Població del País	% respecte al total de la població estrangera al municipi
Romania	319	41,59
Marroc	235	30,64
Gàmbia	32	4,17
Algèria	22	2,87
Ucraïna	18	2,35
Xina	16	2,09
Portugal	15	1,96
Bulgària	15	1,96
Brasil	13	1,69
Bolívia	11	1,43
Colòmbia	11	1,43
Senegal	10	1,30
França	7	0,91
Albània	6	0,78
Eslovàquia	6	0,78
Rússia	6	0,78
República de Moldàvia	4	0,52
Resta de països	21	2,74
<b>Total</b>	<b>767</b>	<b>100</b>

**5. Població estrangera per països. 2014**  
Font: Idescat

Si ens fixem en el nombre d'estrangers arribats als municipi pel que fa als últims anys, observem en la taula següent que hi ha hagut més moviment migratori des dels països de la UE que no pas des d'altres indrets. També veiem que el moviment migratori més elevat dels últims 4 anys va ser l'any 2011 amb un total de 42 nousvinguts, la majoria de països de la UE.

	Resta de la UE	Resta d'Europa	Àfrica	Amèrica	Àsia	Oceania	No consta	Total
2014	10	2	2	1	0	0	16	31
2013	11	1	5	4	0	0	10	31
2012	7	1	7	1	0	0	5	21
2011	13	4	7	3	3	0	12	42

6. Nombre d'estrangers arribats al municipi segons procedència. De 2011 a 2014.

Font: Idescat

### Treball

En l'apartat de treball disposem d'estadístiques actuals extretes des del Departament d'Empresa i Ocupació i de l'Idescat, les quals ens permetran analitzar en quina mesura afecta l'atur a les persones joves del municipi. Cal tenir en compte que, a nivell global, quan parlem de mercat de treball i joves hem de tenir present que és un sector de població força afectat per l'atur i que alguns dels problemes més significatius són, per exemple:

- La **contractació i temporalitat**, ja que és en la franja de població treballadora d'entre 16 i 29 anys on més temporalitat hi ha. A més, resulta més complicat avui trobar una primera feina.
- La **formació**, ja que tot i tenir una població jove més ben preparada que mai, l'estructura ocupacional presenta desajustos en relació amb les necessitats del mercat de treball.
- La **crisi i la taxa d'atur**, que s'ha presentat amb especial incidència entre la població jove. Un dels motius que poden explicar aquesta incidència és que es tracta d'un col·lectiu amb una mobilitat més elevada entre activitat i inactivitat així com entre ocupació i atur.

EDAT	HOMES	DONES	TOTAL
Menors de 20	1	1	2
De 20 a 24	9	6	15
De 25 a 29	10	8	18
De 30 a 34	11	22	33
De 35 a 39	22	35	57
De 40 a 44	14	30	44
De 45 a 49	26	16	42
De 50 a 54	31	20	51
De 55 a 59	31	23	54
De 60 a 64	13	16	29
<b>TOTAL</b>	<b>168</b>	<b>177</b>	<b>345</b>

7. Atur registrat per sexe i edat a Les Borges Blanques. Novembre 2015.  
Font: Idescat.

Com hem pogut observar a les taules anteriors, al municipi de Les Borges Blanques la **taxa d'atur més elevada es troba entre els 35 i els 39 anys**, a més a més, veiem que predomina més en el sexe femení que en el masculí. Tot i això, no podem deixar enrere que l'atur entre el jovent de les Borges també és important i que, per tant, caldrà incidir-hi a l'hora de plantejar-nos línies d'actuació al municipi. Cal tenir en compte també, que molts d'aquests joves són estudiants o han reprès els estudis perquè han perdut la feina.

Si ens fixem en les últimes dades de l'Observatori del Treball, la taxa d'atur registral al municipi es situa en un **14,39%**; i l'atur registrat al mes d'abril és de 380, una mica més elevada que en l'anterior taula referent a les dades de novembre del 2015.

EDAT	HOMES	DONES	TOTAL
Menors de 20	1	1	2
De 20 a 24	9	11	20
De 25 a 29	16	13	29
De 30 a 34	17	25	42
De 35 a 39	28	39	67
De 40 a 44	20	35	55
De 45 a 49	29	26	55
De 50 a 54	32	21	53
De 55 a 59	35	30	65
De 60 a 64	14	19	33
Més de 64	2	2	4
<b>TOTAL</b>	<b>203</b>	<b>222</b>	<b>425</b>

8. Demandants d'ocupació per sexe i edat a Les Borges Blanques. Novembre 2015  
Font: Idescat.

Respecte als demandants d'ocupació la taxa més elevada en aquest municipi també està entre els 35 i 39 anys i predomina en el sector femení. Veiem també que entre els joves hi ha més demandants d'ocupació que aturats.

	Agricultura	Indústria	Serveis	Construcció	Administració, educació i sanitat	TOTAL
2014	57,0	27,1	88,2	54,4	42,6	269,3
2013	41,3	29,1	89,3	63,3	37,6	260,6
2012	38,8	26,6	84,3	74,1	37,6	261,4
TOTAL	137,1	82,8	261,8	246,2	117,8	845,7

9. Atur registrat per branques d'activitat a Les Borges Blanques. De 2012 a 2014.

Font: Idescat

Respecte a la taula anterior podem observar que el major nombre d'aturats per branca es centra en el sector serveis en tots els 3 anys, el sector serveis engloba comerç a l'engròs i reparació de vehicles a motor i motocicletes, comerç al detall i hostaleria, mentre que el sector de la indústria és el que té el menor nombre també en els 3 anys. Podem veure que el sectors de la Indústria, el Serveis i la Construcció han disminuït lleugerament des de l'any 2013, mentre que els sectors de l'agricultura, l'administració, l'educació i la sanitat han augmentat la seva taxa d'atur a les Borges.

Un altra dada a comentar és la referent al nombre de joves inscrits al programa **Garantia Juvenil**, que al municipi de Les Borges es situa en 63 joves d'entre 16 i 29 anys des que el programa va entrar en funcionament. Actualment, d'aquests joves, 28 han trobat feina, 21 han escollit el camí de la formació i la resta estan en seguiment de la tècnica encarregada del programa o han optat per no rebre cap intervenció.

En relació a aquest eix, cal explicar que al municipi (tot i que es tracta d'un servei comarcal) existeix una **Borsa de Treball** dependent del departament de **Promoció Econòmica del Consell Comarcal**; així com un servei de suport a l'emprenedoria. També a nivell comarcal, destacar la important tasca que el **Servei de Treball de l'Oficina Jove** està duent a terme amb els joves del nostre municipi amb l'assessorament, l'orientació i el treball de les competències professionals.

A nivell local, la regidoria de Promoció Econòmica del consistori també compta amb un servei d'emprenedoria vinculat al **CEI- Centre d'Empreses Innovadores**; un equipament municipal pensat per acollir joves empreses que estan engegant la seva

activitat, a mode d'incubadora. Actualment, compta amb 3 locals ocupats, un d'ells però amb un servei municipal (Les Borges TV).

Per acabar, no ens podem oblidar d'altres serveis que també tenen representació a la comarca com és la **Delegació de la Cambra de Comerç**. I és que com hem apuntat al principi, Les Borges té una llarga tradició en el sector comerç i aquest servei es fa necessari.

## Educació

En l'àmbit de l'educació només disposem de dades concretes pel que fa al nombre d'alumnes de la comarca segons l'etapa educativa i el sector (públic o privat). Per tant farem un anàlisi a nivell comarca, província i Catalunya, ja que no hem pogut obtenir les dades del municipi.

	ESO	Batxillerat	CFGM	CFGS	Total
<b>Garrigues</b>	<b>670</b>	<b>126</b>	<b>76</b>	<b>13</b>	<b>885</b>
Lleida	15.700	4.663	4.866	3.508	<b>28.737</b>
Catalunya	291.734	87.828	58.149	56.393	<b>494.104</b>

10. Total alumnes per àmbit d'ensenyament. 2015. Font: Idescat.

	ESO	Batxillerat	CFGM	CFGS	Total	% total alumnes referents a la totalitat
<b>Garrigues</b>	<b>484</b>	<b>126</b>	<b>76</b>	<b>13</b>	<b>699</b>	<b>78,99%</b>
Lleida	11.351	3.624	4.018	2.518	21.511	74,85%
Catalunya	182.411	58.479	44.095	37.597	322.582	65,28%

11. Total alumnes sector públic per àmbit d'ensenyament. 2015. Font: Idescat.

	ESO	Batxillerat	CFGM	CFGS	Total	% Total alumnes referents a la totalitat
<b>Garrigues</b>	<b>186</b>	<b>0</b>	<b>0</b>	<b>0</b>	<b>186</b>	<b>21,01%</b>
Lleida	4.349	437	848	990	6.624	23,12%
Catalunya	109.323	29.349	14.054	18.796	171.522	34,71%

12. Total alumnes sector privat per àmbit d'ensenyament. 2015. Font: Idescat.

En les taules mostrades anteriorment es fa referència al nombre total d'alumnes dels que disposen els centres educatius. Podem observar que hi ha un total de **885 alumnes** matriculats entre els nostres 3 centres d'ensenyament, repartits entre les diferents modalitats, ESO, Batxillerat, Cicles Formatius de Grau Mitjà i Cicles Formatius de Grau Superior.

En la nostra comarca els alumnes estan dividits en dos sectors, el públic i el privat o concertat. En el sector públic comptem amb dos instituts al territori, **l'INS Olivera**, situat al municipi de la Granadella, que aglutina els alumnes de les poblacions més al

sud de la comarca i on només es cursa el nivell d'ESO; i un centre aquí a les Borges Blanques, **INS Josep Vallverdú**, on es pot cursar des de l'ESO, passant per Batxillerat fins a Cicles Formatius de Grau Mitjà i Grau Superior (aquest últim com a novetat del curs 2015-2016). Hem de mencionar que entre aquests dos centres sumen un total de 699 alumnes, el que suposa un 78,99% dels alumnes de la comarca. El sector privat (en el cas de la nostra comarca, concertat), només té un representant a la nostra comarca, **Col·legi Mare de Déu de Montserrat** i també situat a les Borges Blanques. En aquest centre es pot cursar des de l'educació primària fins a l'ESO, i segons les dades comptem amb un total de 186 alumnes en el nivell d'ESO, els quals representen el 21,01% del total d'alumnes de la comarca.

El municipi de les Borges Blanques, a més, compta també amb una **Escola de Capacitació Agrària** de caire públic, que imparteix CFGM del sector agrari i que acull tant joves de la comarca com de fora.

La conclusió que podem extreure d'aquest breu anàlisi és que el sector públic, a la comarca de les Garrigues, compta amb un major nombre de representants que en el sector privat.

En les taules anteriors tampoc hem mostrat dades de formació universitària ja que no hi ha dades actualitzades que puguin ser rellevants per l'anàlisi, i perquè en aquests moments la comarca no compta amb cap universitat i els estudiants de les Garrigues han de desplaçar-se fora del territori per a poder cursar aquests tipus d'estudis superiors.

A més a més dels centres d'educació secundària, cal anomenar altres serveis i recursos educatius de què disposa el municipi:

- Una **Escola Municipal de Música** que forma part d'una mancomunitat junt amb les escoles de música dels municipis de Juneda i Arbeca.
- Els **Serveis Educatius de Les Garrigues** que comprenen el Centre de Recursos Pedagògics i l'Equip d'Assessorament Psicopedagògic.
- Per últim, també disposa de centres educació infantil i primària. En primer lloc, dues escoles bressol, una de caire públic i l'altra privada concertada. I en segon lloc, dos centres d'educació primària, el **CEIP Joan XXIII** que acull el major nombre d'alumnes (371) i el **Col·legi Mare de Déu de Montserrat** que, com hem dit abans, també aglutina alumnes d'ESO a més de primària.

## Salut i esports

Pel que fa a aquest eix, manquen dades referents a la població jove del municipi en concret, per aquest motiu, s'han recollit informacions relatives a la visió dels joves del municipi, les aportacions de l'Ajuntament i les accions dutes a terme en matèria de salut al municipi.

Abans d'entrar en aquest anàlisi, però, aportem dades extretes de l'Observatori de Salut referents a anys anteriors a la zona territorial de Lleida o de Les Garrigues, que hem cregut importants; ja que analitzant tècnicament la nostra realitat veiem que és força coincident i poden ser rellevant en el disseny de les nostres polítiques.

		Catalunya	RS Lleida
Percentatge de població de 15 anys i més amb risc de patir trastorn mental	Homes	10,1	13,1
	Dones	15,5	19,6
	Total	12,8	16,3
Prevalença de consum de tabac en la població de 15 anys i més	Homes	34,6	34
	Dones	23,3	16
	Total	28,9	25,2
Percentatge de població de 18 a 74 anys sedentària	Homes	15,9	14
	Dones	18,2	19,7
	Total	17	16,7
Percentatge de població de 15 a 69 anys amb activitat física saludable	Homes	73,6	59,1
	Dones	70	64,2
	Total	71,9	61,5

13. Indicadors de Salut. 2012.  
Font: Observatori de la Salut.

En la taula anterior, cal destacar principalment dos evidències: d'una banda el percentatge de població amb risc de patir un trastorn mental a la Regió Sanitària de Lleida (16,3%) que es troba per sobre de la mitjana de Catalunya; i de l'altra banda, el percentatge de població que diu tenir una activitat física saludable (61,5%) que es troba per sota de la mitjana de Catalunya.

En relació a això, cal especificar que Les Borges compta amb diversos equipaments municipals i/o d'ús públic per practicar esport:

- **Poliesportiu Francesc Macià** (futbol, bàsquet, patinatge...)
- **Pavelló de l'Oli** (futbol, bàsquet...)
- **Camp d'esports municipal** (Futbol)
- **Centre de Tecnificació de Tennis Taula**

- **Zones i àrees a l'aire lliure** habilitades amb porteries, cistelles i un espai de "work out".
- **Psicines municipals** d'estiu (natació, aquagym,...)

A més, dins del terme municipal hi trobem l'espai d'interès natural dels **Bessons** i la **banqueta arbrada del canal d'Urgell** que abraça pel nord el nucli urbà. I per conèixer millor aquests paisatges hi ha dues rutes senyalitzades per fer en bicicleta o a peu.

Un altre aspecte a destacar és el que fa referència a les dades relatives a la **salut mental** a la comarca de Les Garrigues. Com veiem en les taules següents, els percentatges en alguns casos comencen a ser elevats i, per tant, poden ser preocupants. Gairebé la meitat de les persones ateses (48,7%) patien un trastorn depressiu i un important 12,3%, psicosi.

	Població de referència		Persones ateses		Total de visites
	Trastorn mental greu	Trastorn depressiu	Esquizo frènia	Trastorn bipolar	Psicosi
CSMA Les Garrigues	13.783		610		2.429
Indicadors d'activitat	Trastorn mental greu	Trastorn depressiu	Esquizo frènia	Trastorn bipolar	Psicosi
Persones ateses (%)	45,6	48,7	2,5	5,1	12,3

144. CSMA. Dades generals, 2014  
Font: Observatori de la Salut.

Les Garrigues	Heroïna	Cocaïna	Cànnabis	Tabac	Alcohol	Altres (1)	Total
	0	1	2	0	5	2	10

15. Tractament per drogodependència. 2014  
Font: Observatori de la Salut.

A nivell d'infraestructures, Les Borges Blanques compta amb un **Centre d'Atenció Primària** que ofereix una atenció continuada en diferents àmbits, ja que els últims anys hi ha hagut una reubicació d'aquest centre que ha comportat l'ampliació d'alguns serveis que abans no s'oferien al municipi.

A banda d'aquestes dades, entrem a analitzar la visió dels mateixos joves i la visió tècnica de la nostra realitat al municipi. En primer lloc, podem dir que els joves han fet notar que no consideren una prioritat bàsica l'àmbit de la salut i expliquen que la informació que poden necessitar l'aconsegueixen per altres vies: amics, companys de classe o Internet. Tot i això, coincidint amb les dades aportades anteriorment, sí que s'adonen d'aquesta realitat al municipi i per aquest motiu, i d'acord amb les intencions del consistori, reconeixen la necessitat d'impulsar accions concretes sobre salut

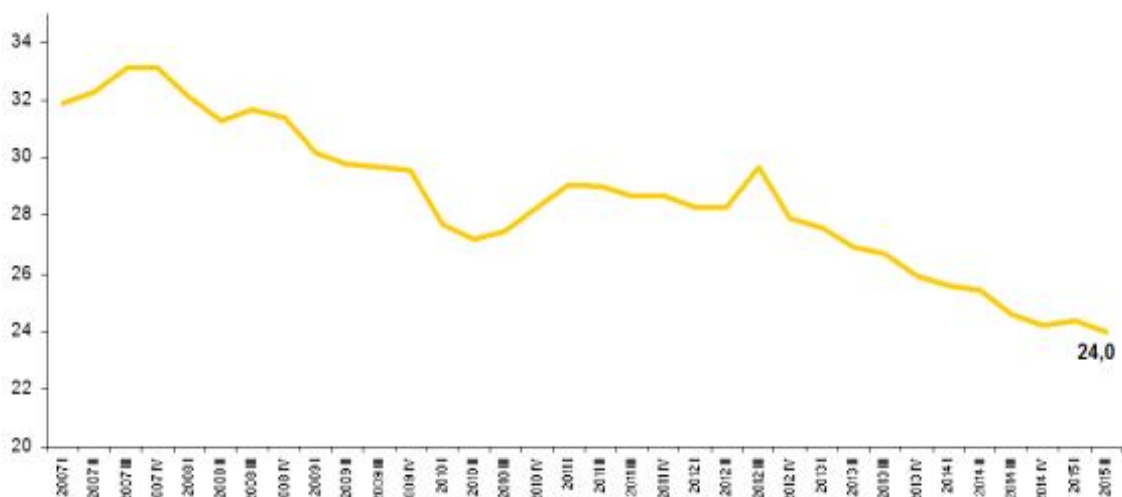


(tallers, xerrades...) que facilitin la promoció, sensibilització i educació en termes de salut juvenil, ja sigui en coordinació amb el **Servei de Salut de l'Oficina Jove**, amb el CAP o amb altres entitats, àrees i regidories relacionades amb la salut. Els temes que es creuen més necessaris són: el **consum de drogues**, els **trastorns alimentaris**, les **relacions i pràctiques sexuals** de risc, la **salut emocional** i les **addiccions a les noves tecnologies**.

Cal destacar que des de l'Ajuntament, concretament des de la Regidoria de Benestar i Salut, i des de l'Oficina Jove ja s'estan realitzant accions amb els centres educatius en matèria de salut, ja que és un espai on els joves es troben més còmodes i es pot treballar millor amb ells.

### Habitatge

Tant a nivell municipal com comarcal, no es disposa de dades estadístiques fiables sobre emancipació juvenil. Tot i això, es considera un eix important a tenir en compte per a fer un bon estudi de la realitat juvenil i ens hem basat en les següents dades de l'Observatori Català de la Joventut, pel que fa a l'emancipació a nivell de Catalunya.



d. Evolució trimestral de la taxa d'emancipació (%). Catalunya, 2007-2015.

Les dades extretes a través de l'Idescat del segon trimestre de l'any 2015, indiquen que la **taxa d'emancipació** dels joves entre 16 i 29 anys és del 24%. L'emancipació, respecte al trimestre anterior, a descendit lleugerament amb un 0,2%.

Quant a l'emancipació jove al nostre municipi, la manca de dades ens ha obligat a fer el nostre anàlisi en relació a les dades qualitatives que s'han còpsat per part de la

tècnica municipal en les diferents trobades amb joves i en base a la realitat que s'observa.

Segons les aportacions dels joves, podem dir que es consideren un col·lectiu exclòs pel que fa a l'accés a un habitatge, ja que les ajudes a que poden optar són molt exclusives o bé ja no poden accedir-hi i això fa més difícil la seva emancipació. D'altra banda, la manca d'un treball estable i l'existència notable de treballs precaris en joves també suposa una problemàtica a l'hora de voler independitzar-se. Els i les joves creuen que aquesta necessitat cada cop va perdent prioritat, la qual cosa provoca que l'edat en què els i les joves de les Borges s'emancipin, sigui cada cop més elevada. Els joves que de moment no preveuen l'emancipació, atribueixen la seva decisió a **condicions desfavorables com econòmiques, laborals, familiars, de parella, etc.**. Un altre aspecte que retarda el procés d'emancipació, és el fet d'emancipar-se sol o en parella; ja que majoritàriament quan accedeixen a un habitatge ho fan en parella, la qual cosa els permet una estabilitat econòmica més elevada que quan ho fan sols.

### Mobilitat

Referent a la mobilitat per motius laborals, la realitat ens mostra que els municipis on més es desplacen els i les joves són **Lleida i Mollerussa** pel que fa a fora comarca. També, encara que en menor mesura, es desplacen a altres municipis més petits dels voltants de les Borges i de la mateixa comarca.

Referent a la mobilitat per motius educatius, els i les joves es desplacen majoritàriament a **Lleida, a Barcelona i a Tarragona**, per cursar estudis superiors (ja siguin CFGS o universitat) que no s'imparteixen a les Borges Blanques i també a **Mollerussa i a Tàrraga**, on cursen estudis de formació professional.

### Cultura, festes i turisme

A Les Borges s'hi ubica la **Biblioteca Marquès d'Olivart**, de titularitat municipal i que forma part de la xarxa de Biblioteques de Catalunya. La missió d'aquesta és oferir serveis que facilitin l'accés lliure a la informació, la cultura i el lleure; fomentar la lectura, l'accés a les noves tecnologies i promoure accions per al desenvolupament cultural de la població i comarca.

El municipi també compta amb un museu, "**l'Espai Macià**", on els joves tenen descomptes en les visites i des d'on s'impulsen activitats culturals relacionades amb la història i cultura catalanes. Aquest espai també acull **l'Oficina de Turisme** del

municipi i comarca i una **sala d'exposicions** que es gestiona conjuntament amb una entitat, **Arts 25400**, que impulsa accions de promoció d'artistes locals i forans.

Pel que fa a l'oci i sobretot a l'oci nocturn, el municipi compta amb alguns locals i espais (de caire privat) destinats a aquest fi i on els joves acostumen a reunir-se. Per als joves adolescents que encara no hi poden accedir, es compta amb la **Sala Grum's** que depèn de l'entitat que porta el mateix nom.

Cal destacar que des de l'ajuntament i més específicament a través de la **Comissió de Festes i la Regidoria de Cultura** s'impulsa un gran ventall d'accions en matèria de cultura i oci per la població jove durant tot l'any. Des de concerts de grups de música (locals i de fora) i festes populars, fins a activitats de lleure com cinema a la fresca o un cicle de monòlegs. La participació dels **grups de música local** de Les Borges en aquesta programació o oferta municipal actualment s'està redissenyant per tal de trobar una fórmula que sigui beneficiosa per totes les parts. D'una banda, que l'ajuntament pugui recolzar aquests grups oferint-los més diversitat d'espais on donar-se a conèixer, fent un reconeixement de la seva activitat i, de l'altra, que els mateixos grups musicals vegin la importància de la seva participació en les accions del municipi. D'una altra banda, des de l'Ajuntament s'ha impulsat també una **Aula de Teatre Jove** que actualment està iniciant-se i s'estan fent les primeres trobades.

Pel que fa a les tradicions i la cultura catalana, al municipi hi ha agrupacions de geganters i diables que participen i, conjuntament amb l'ajuntament, impulsen la **Trobada de Gegants, Grallers i Correfocs** de Les Borges, declarada com a bé d'interès cultural: **Geganters de Les Borges Blanques, Grup de Geganters Vivall, Grup Estimem els Gegants i Grup de Diables Recerca**; agrupacions en les quals molts joves participen i en formen part.

### 3.2.2. Anàlisi qualitatiu de trobades, fòrums i diàlegs informals amb joves

S'han fet dos **trobades formals amb diferents grups de joves** del municipi. Per una banda, una trobada amb joves de diferents perfils i edats on s'han plantejat propostes per dur a terme al municipi i; de l'altra, una trobada amb els joves que formen part dels grups de música que estan ubicats als bucs d'assaig del municipi. En el primer cas, la trobada ha tingut un caràcter més focalitzat per les qüestions que s'hi ha tractat: eixos com la formació, el treball, la salut o les noves tecnologies. Aquests tipus de trobades han estat les que han proporcionat el gruix de la **informació qualitativa** que després

s'ha analitzat, debatut i sistematitzat en la diagnosi d'aquest Pla Local. En el segon cas, la trobada ha estat més centrada en conèixer en quin punt es trobava la gestió de l'espai i quines necessitats tenien en relació als Bucs.

També s'han dut a terme diàlegs més informals i menys estructurats amb diferents joves del municipi que tenen inquietuds, vinculats a moviments, iniciatives o entitats del municipi i que han volgut fer propostes per aquest Pla Local.

A partir de totes aquestes trobades s'han extret moltes aportacions que es resumeixen en el quadre següent:

Eix	Propostes i Comentaris
<b>Educació i Formació</b>	<ul style="list-style-type: none"> <li>- Aposten perquè es segueixi impulsant cursos de formació, ja que veuen que són una eina de promoció per al seu currículum:               <ul style="list-style-type: none"> <li>• Manipulació d'aliments</li> <li>• Monitors/es de lleure</li> <li>• Carretoner/a</li> <li>• Prevenció de riscos laborals</li> <li>• Primers auxilis</li> <li>• Informàtica i noves tecnologies</li> </ul> </li> <li>- Valoren molt positivament que a l'institut de Les Borges s'hagin impulsat 2 cicles formatius nous (un de mitjà i un de superior). També comenten, però, que estaria bé poder tenir un altre recurs com una Escola d'Adults.</li> </ul>
<b>Treball</b>	<ul style="list-style-type: none"> <li>- Valoren els serveis que hi ha i proposen altres recursos per a la inserció laboral:               <ul style="list-style-type: none"> <li>• Continuar impulsant el Servei de Treball de l'OJG</li> <li>• Crear una borsa de treball específica per a joves</li> <li>• Continuar impulsant programes d'inserció laboral</li> </ul> </li> <li>- Valoren molt positivament que des de l'Oficina Jove es faci un recull d'ofertes de treball de forma setmanal, ja que així els joves que estan a l'atur poden consultar-les.</li> <li>- En tema d'emprenedoria creuen que calen més suports a nivell econòmic per aquells joves que tenen idees però no sempre poden tirar-les endavant per manca de recursos:               <ul style="list-style-type: none"> <li>• Ajudes i altres suports per engegar negocis al municipi.</li> </ul> </li> </ul>
<b>Salut i Esports</b>	<ul style="list-style-type: none"> <li>- Reconeixen que en aquest àmbit i en temes concrets com les drogues, l'afectivitat o la sexualitat, etc. els joves acostumen a buscar la informació a través d'Internet o bé dels seus amics; i per això, tot i que consideren que són temes importants, els costa participar en les accions que es facin en aquest sentit (tallers, xerrades, activitats...).</li> <li>- Els joves més grans, veuen que les conductes de risc dels més petits cada cop es donen abans i continuen pensant que cal fer prevenció. Es proposa:               <ul style="list-style-type: none"> <li>• Tallers als instituts per agafar-los quan són més joves. S'informa que s'està fent a través del projecte Apropa't.</li> <li>• Campanyes a nivell municipal que impliquin a tota la població, a diferents agents, etc.</li> </ul> </li> <li>- Pel que fa a l'esport, consideren que al municipi hi ha una oferta prou variada tant a nivell públic com d'entitats esportives i que els joves que realment els interessa ja hi participen.</li> </ul>

<p><b>Cultura, Festes i Oci</b></p>	<ul style="list-style-type: none"> <li>- Tot i la gran oferta que l'ajuntament impulsa en matèria de cultura, festes, etc. alguns col·lectius joves es queixen de la poca varietat musical i que normalment està pensada per un mateix perfil de joves, sovint més adolescent. Per això, comenten que la diversitat musical hauria de ser més gran.</li> <li>- Valoren molt positivament l'impuls d'iniciatives com ara el cicle de monòlegs, els concerts a la fresca, etc.</li> <li>- Veuen necessari que el jovent pugui organitzar accions i, sobretot, que l'ajuntament pugui recolzar-los econòmicament, ja que alguns cops s'han fet propostes que han tingut poc recolzament.</li> <li>- Els grups de música locals es queixen que a vegades no els donen l'oportunitat de participar al municipi i que cal una revisió dels acords en aquest sentit. S'informa que actualment s'està treballant en aquesta problemàtica i que molts cops se'ls ofereix i ells ho descarten. Per tant la proposta unànime és que s'abordi i es faci una millor gestió d'aquest tema.</li> </ul>
<p><b>Participació i Associacionisme</b></p>	<ul style="list-style-type: none"> <li>- A nivell d'entitats i col·lectius, saben que l'oficina jove ofereix suport a l'hora de tramitar subvencions, recolzament en l'organització d'activitats, etc. Però demanden més suport institucional i econòmic per al desenvolupament d'aquestes accions, ja que les subvencions són limitades o bé es tracta de col·lectius no associats que queden exclosos de qualsevol convocatòria de la Generalitat i els seus departaments.</li> <li>- Tots els joves coneixen l'Oficina Jove i la tècnica municipal de referència i valoren positivament la difusió que es fa de les activitats i accions en matèria de joventut al municipi. Proposen a més:             <ul style="list-style-type: none"> <li>• Crear grups de treball/comissions o el format que es vegi més adequat per poder fer trobades periòdicament entre joves i tècnica (o ajuntament).</li> <li>• Continuar fent difusió per mitjà de les xarxes socials, ja que es una via molt efectiva.</li> </ul> </li> </ul>

### 3.3. ANÀLISI DE LES POLÍTIQUES DE JOVENTUT AL MUNICIPI

#### 3.3.1. Actuacions realitzades des del consistori

Habitualment no només des de la Regidoria de Joventut es treballa pels joves, sinó que des de la resta de regidories es fan accions que també tenen a veure amb les persones joves, a les quals els afecta el que passa al seu municipi. Per això, en la majoria d'accions impulsades **des de Joventut es treballa en coordinació amb altres departaments i/o regidories**. En aquest espai, per tant, es vol mostrar una visualització global de tot allò que s'està fent en matèria de joventut des de totes les àrees del consistori; o que afecta d'alguna manera als joves del municipi.

En el quadre següent es fa l'anàlisi de les actuacions realitzades des del consistori: s'hi mostren els objectius i les accions que s'hi van dur a terme per donar-hi resposta.

VISIÓ DE LES POLITIQUES REALITZADES PER L'AJUNTAMENT FINS A L'ACTUALITAT		
OBJECTIUS	ACCIONS REALITZADES	REGIDORIES IMPLICADES
Establir i reforçar espais de diàleg entre joves i administració, mitjançant les TIC i les xarxes socials.	Creació de grups i llistes de distribució (whatsapp, facebook) amb joves del municipi.	Joventut
Continuar apostant per la tècnica pròpia del municipi per tal de fomentar la participació i la interlocució amb els joves.	Manteniment de la tècnica municipal pròpia com a figura referent pels i les joves dels municipi.	Totes
Impulsar la participació juvenil més enllà del diàleg per aconseguir la corresponsabilitat en el disseny, execució i gestió d'actuacions.	Trobades de joves amb la tècnica.	Joventut, Promoció Econòmica, Hisenda, Cultura i Festes.
	Suport en l'organització d'accions impulsades des de col·lectius joves: Firra (Fira de la Cervesa Artesana), Borges Crema, Pas de l'Equador de FM...	
Coordinar projectes de desenvolupament juvenil a nivell local.	Realització de projectes anuals al municipi: Borges Jove, Aprendre a Emprendre i Oportunitat Jove.	Joventut, Promoció Econòmica.
Potenciar el teixit associatiu juvenil i/o grups de joves del municipi per generar processos de coordinació i participació.	Reunions amb entitats juvenils i grups de joves.	Totes
	Recull de necessitats i noves propostes	
	Ajuts, subvencions, recursos, etc. a entitats o grups de joves.	
Potenciar l'ús i fer rendible els equipaments municipals per tal que els propis joves puguin gestionar-ho i utilitzar-ho.	Reformes d'adequació dels Bucs d'Assaig.	Totes
	Protocol de gestió i ús dels Bucs d'Assaig.	
	Creació d'una plataforma on-line per regular l'ús de les sales i espais municipals per tal que els joves (i la resta de població) pugui reservar-les i utilitzar-les.	
Promoure hàbits saludables i apostar per la prevenció de conductes de risc en coordinació amb altres agents a través de tallers i xerrades dinàmiques.	Col·laboració en accions impulsades per entitats i altres regidories: La Marató, Jornades Saludables, Taula de Salut...	Joventut, Salut, Educació, Benestar Social i Esports
	Organització d'accions compartides amb altres agents (Oficina Jove, Consell Comarcal, Regidoria de Salut, Esports i Benestar Social, entitats...): Apropa't, Taller de Salut Afectivo-Sexual, Campionat Futbol Sala Garrigues, Taller Som.nit...	Joventut, Salut, Educació, Benestar Social i Esports

Difondre el servei de Salut de l'Oficina Jove com a punt de referència.	Posada en marxa del Servei de Salut Afectivo-Sexual de l'Oficina Jove amb la col·laboració i participació de l'entitat Antisida de Lleida.	Joventut, Salut i Benestar Social.
	Establiment d'un protocol d'actuació i derivació davant les demandes i/o necessitats dels joves del municipi en matèria de salut.	
Assessorar i donar suport en la cerca de feina i orientació laboral.	Derivació de joves al Servei de Treball de l'Oficina Jove.	Joventut, Educació i Promoció Econòmica
	Difusió del programa Garantia Juvenil i derivació de joves.	
Desenvolupar accions informatives i formatives sobre aspectes relacionats amb la cerca de feina.	Co-organització de jornades formatives i cicles d'assessorament laboral amb el Servei de Treball de l'Oficina Jove Garrigues: Primavera del Treball, Fes-te Valdre...	Joventut, Educació i Promoció Econòmica
	Col·laboració en accions concretes impulsades per altres agents (Oficina Jove, Consell Comarcal...): Fórmula Jove, Forma't, Accions en Ruta...	
Desenvolupar accions que incentivin l'entrada i/o la promoció dels i les joves dins el món laboral, ja sigui de forma autònoma o per compte d'altre.	Posada en marxa de projectes d'àmbit local i de temporalitat anual basats en la formació i inserció laboral de les persones joves: Oportunitat Jove.	Joventut, Educació i Promoció Econòmica
	Col·laboració en accions d'emprenedoria per joves impulsades des d'altres departaments/ens: Dijous Feiners, Càpsules Formatives EmForma,...	
	Campanya de promoció del Centre d'Empreses Innovadores (CEI): portes obertes, visites guiades, taller d'emprenedoria...	
Promoure cursos formatius, segons les necessitats i propostes dels joves	Desenvolupament de cursos formatius: carnet de carretoner, manipulació d'aliments, vetllador escolar,...	Joventut, Educació i Promoció Econòmica
Impulsar cursos encaminats a l'aprenentatge i l'aprofundiment en les noves tecnologies de la informació i la comunicació.	Desenvolupament de cursos de preparació per a l'exàmen oficial ACTIC.	Joventut, Educació i Promoció Econòmica
	Co-organització de cursos d'informàtica amb La Borrassa.	
Promocionar una oferta atractiva i innovadora d'activitats culturals.	Col·laboració amb la Comissió de Festes i Cultura en l'organització d'activitats: Penyes FM, Concerts de música, Teatre, Sopar del Jovent,...	Joventut, Cultura i Festes

### 3.3.2. Actuacions realitzades des d'altres administracions: Consell Comarcal i Oficina Jove

A més a més de les polítiques de joventut que es duen a terme des de l'Ajuntament de Les Borges Blanques, a la comarca de Les Garrigues existeixen altres administracions que també desenvolupen polítiques destinades a joves de la comarca, i per tant, del nostre municipi. Es tracta del Consell Comarcal i de l'Oficina Jove de Les Garrigues, aquesta última és una entitat formada en conveni entre l'ajuntament, el Consell i la Direcció General de Joventut. Al territori es compta, doncs, amb serveis i accions específiques per a joves ja siguin englobades en el **Pla Comarcal de Joventut** o en les **línies d'actuació de l'Oficina Jove**. També hi col·laboren altres departaments com ara el Consell Esportiu de Les Garrigues, la Biblioteca, el Consorci per la Normalització Lingüística, l'Àrea d'Immigració, el SIAD, l'Àrea de Cultura, etc.

Al quadre següent s'hi detallen les accions que s'han dut a terme en aquest sentit durant els últims anys.

ACCIONS REALITZADES A NIVELL COMARCAL FINS A L'ACTUALITAT			
Programa	Projectes/Accions	Destinataris	Valoració
Apropa't	<ul style="list-style-type: none"> <li>- Punt d'informació</li> <li>- Dinamització de la informació</li> <li>- Acció tutorial</li> <li>- Orientació professional</li> </ul>	Joves dels centres educatius de la comarca	Molt bona
Apropa't Estiu	<ul style="list-style-type: none"> <li>- Tallers de coneixença i cohesió als municipis</li> </ul>	Joves d'entre 12 i 18 anys	Molt bona
Accions en Ruta	<ul style="list-style-type: none"> <li>- Accions formatives de qualitat als municipis</li> <li>- Promoció de la mobilitat intracomarcal</li> </ul>	Totalitat de joves	Bona
Servei de Treball de l'OJG	<ul style="list-style-type: none"> <li>- Blog d'ofertes laborals</li> <li>- Assessorament i orientació individual</li> <li>- Accions grupals: sessions als alumnes de CFGM i cicle Primavera del Treball</li> </ul>	Totalitat de joves	Molt bona
Servei afectivo-sexual de l'OJG	<ul style="list-style-type: none"> <li>- Assessorament i orientació individual</li> <li>- Tallers i xerrades de prevenció: als municipis i als centres educatius</li> </ul>	Totalitat de joves	Bona
Forma't	<ul style="list-style-type: none"> <li>- Derivacions</li> <li>- Acció directa als centres educatius: Premi Àngel Giné i Jornades Orientació Acadèmica</li> <li>- Acció directa a comarca: cursos formatius, premi Jove Investigador i Fórmula Jove.</li> </ul>	Totalitat de joves	Molt bona



Odisseu	- Workprem: Premi Jove Emprenedor, Premi Idea, Workshop i Coaching empresarial - Arrela't: tallers emprenedoria	Totalitat de joves	Millorable
Lleure	- Inspeccions instal·lacions juvenils - Visites activitats lleure - Tramitació de carnets d'alberguista, ISIC i ITIC	Totalitat de joves, entitats, famílies...	Molt bona
Cohesió a la comarca	- Campionat de Futbol Sala - Forfait Piscines	Totalitat de joves	Molt bona
Erasmus +	- Servei de Voluntariat Europeu	Joves fins a 29 anys	Millorable
Coordinació	- Reunions entre agents de joventut tant polítics com tècnics. - Reunions tècniques (equip OJG que inclou SCJ, Dinamo i tècnica municipal) - Comissions de joventut - Trobades de Regidors/es i Alcaldes/esses	-	Molt bona
Difusió i interlocució	- Xarxes socials i web - Cartelleria i material editat - Reunions i trobades entre tècnica i joves/entitats	Totalitat de joves, ajuntaments i administracions	Molt bona

### 3.3.3. Actuacions realitzades des del teixit associatiu

A Les Borges Blanques existeixen actualment dues associacions de joves censades a la Direcció General de Joventut de la Generalitat de Catalunya. En primer lloc, **l'Ateneu Popular Garriguenc** que compta amb una secció juvenil que coordina diverses propostes per a joves durant l'any. Aquesta entitat es va fundar l'any 1993 per iniciativa d'un col·lectiu de persones procedents de diferents indrets de la comarca i té la seva seu social a Les Borges Blanques. Té com a finalitats la promoció i difusió de la realitat comarcal en totes les seves vessants: històrica, social, natural, econòmica... També compta amb un Club Ciclista que organitza sortides i rutes durant l'any. Com a accions destacades d'aquesta associació, cal anomenar el Borges Crema, una nit de concerts amb els grups de música locals o la presentació de llibres d'autors del municipi o comarca. L'altra entitat es tracta de **l'Associació de Pares i Joves Grum's**, que també compta amb una secció juvenil que treballa amb i per als joves a través d'accions diverses que es duen a terme, majoritàriament, al local de la mateixa entitat (ubicat a Les Borges Blanques). L'associació té com a objectiu cobrir l'espai de lleure dels joves adolescents a partir dels 12 anys. Per això disposa d'una sala polivalent amb diferents zones on els joves poden trobar l'espai d'oci que els agrada, organitzar les seves activitats i gaudir de bon ambient. Les accions més destacades

són: participació en els Tres Tombs amb una carrossa, celebració de festes populars al local (sant Joan, Nadal, Carnestoltes...), cursos i tallers de dansa, arts marciais, manualitats, etc.

A banda d'aquestes dues associacions, també cal assenyalar que a Les Borges existeix d'una banda, un potent grup d'esplai, l'**Esplai Apassomi**, que es dedica a l'educació en el lleure des de fa més de 25 anys. Arran de la seva experiència en el camp de l'educació en el lleure ofereix un gran ventall d'activitats per a infants i joves de totes les edats, entre les quals s'hi troba el Grup de Joves (de 13 a 16 anys). Per altra banda, la secció juvenil de l'entitat **Creu Roja Les Borges -Les Garrigues**, una associació que fomenta la participació integral de la joventut en les accions que s'hi duen a terme, fonamentalment a través del voluntariat en temes de prevenció, sensibilització i de la formació. I, per últim, l'**Associació d'Amics de la Cervesa de Les Garrigues** que està formada íntegrament per persones joves d'entre 20 i 35 anys. L'any 2014 un grup de joves de diferents àmbits es van unir per tirar endavant una iniciativa lúdica: **La Firra, Fira de la Cervesa Artesana**. Després de la primera edició d'aquesta fira, el grup de joves va anar augmentant i l'any 2015 fa fundar-se l'associació per tal de poder accedir a ajudes administratives per continuar impulsant aquesta iniciativa.

Al municipi, a més a més, s'hi apleguen diferents entitats de caire cultural, esportiu,... vinculades a la gent jove en tant que hi formen part o s'hi desenvolupen accions que es fomenten especialment entre la població juvenil. Algunes ja les hem anat anomenant al llarg d'aquesta diagnosi.

Entitat	Àmbit	Entitat	Àmbit
Centre Excursionista Garrigues	Esports	Club Atlètic Borges	Esports
Club Bàsquet Borges	Esports	Club Patins Borges	Esports
Club Tennis Taula	Esports	Fútbol Club Borges	Esports
Escola Comarcal de Fútbol	Esports	Fútbol Sala Local	Esports
Club Ciclista de l'APG	Esports	Fútbol Sala Federat	Esports
Cor Eurídice	Art i cultura	Colla Brut Natura	Cultura
Grup de Teatre Nissaga	Art i cultura	Grup de Diables Recerca	Cultura
Grup de Geganters "Vivall"	Cultura	Grup Motards "Fot-li gasto"	Esports
Grup Estimem els Gegants	Cultura	Geganters de les Borges Bl.	Cultura
Associació Arts 25400	Art	Revista Terrall	Cultura

En aquest sentit, cal fer referència també als diferents grups de música del municipi. Alguns d'ells disposen d'un local d'assaig cedit per l'Ajuntament de les Borges Blanques.

Local cedit	Local propi	DJ
Arrels	The Assclats	Dj Mendo
Liberum	Afro Caribbean Collective	Dj Jaume Escolà
Sekera No	One Stone Tower	Dj July
Harme	La Cintura de la Paula	Dj Xouxa
Komando Oculito	Abybsmal	

I per últim, cal destacar la presència i la participació dels i les joves en les diferents **comissions de treball** que el propi Ajuntament impulsa: comissió d'entitats i cultura, comissió d'esports, comissió de festes (amb una presència total de persones joves), comissió de turisme, comissió d'agricultura, etc.

### 3.3.4. Recursos humans i funcionals

Els recursos que el municipi de Les Borges Blanques pot aportar per a poder desenvolupar les accions en relació a les polítiques locals de joventut, s'agrupen en 2 blocs: recursos humans i recursos funcionals.

#### Recursos Humans

Pel que fa als recursos que permeten treballar per al desenvolupament de projectes i/o iniciatives juvenils, les Borges disposa de:

- **Regidora de Joventut**, que desenvolupa les tasques de:
  - Interlocució entre els joves i l'Ajuntament.
  - Treball coordinat amb la resta de regidories.
- **Tècnica Municipal de Joventut**, que desenvolupa les següents tasques:
  - Suport i gestió d'iniciatives juvenils.
  - Dinamització de recursos per a joves.
  - Dinamització d'associacions i iniciatives juvenils.
  - Suport i assessorament a la Regidoria de Joventut.
  - Redacció i desenvolupament del Pla Local i dels respectius Projectes.

### Recursos Funcionals

En aquest sentit i fent referència a la presència d'espais municipals adreçats exclusivament a joventut, a les Borges es disposa d'un edifici que està pensat per a prestar serveis als i les joves, el Casal Marino.

Allí s'hi troba ubicada l'**Oficina Jove de les Garrigues**, un espai on:

- es desenvolupen activitats,
- els i les joves acudeixen a cercar informació, suport, assessorament i orientació en matèria de treball, formació, salut, cultura...

En aquest mateix edifici també s'hi troba:

- una sala polivalent
- diferents despatxos per a entitats cíviques i culturals
- i, finalment, s'hi ubica també el centre de noves tecnologies i punt TIC, La Borrassa; un espai de formació en tecnologies de la informació i la comunicació.

Altres serveis i espais municipals de què es disposa al municipi

Centre d'Empreses Innovadores (CEI)	BABB – Bucs d'Assaig Les Borges Blanques
Casa de la Cultura –Sala Maria Lois	Local de l'Esplai Apassomi
Centre Cívic	Sala Grum's
Biblioteca Marquès d'Olivart	Centre de Tecnificació de Tennis Taula
Oficina de Turisme de les Garrigues	Poliesportiu Francesc Macià
Museu – Espai Macià	Pavelló de l'Oli
Borges TV	Camp d'esports
Ràdio Les Borges	Piscines municipals
Era del Rabasser - Zona Penyes	Parc del Terrall
Parc de la Font Vella	Parc de Sant Salvador

### 3.4. CONCLUSIONS DE LA DIAGNOSI

En aquest apartat, un cop elaborat l'anàlisi de la realitat, es detallaran les conclusions finals a les quals hem arribat i des d'on en sortiran les propostes de treball que han de donar resposta a les necessitats dels i les joves de Les Borges Blanques.

Des d'una perspectiva realista i coherent, el Pla Local que es proposa s'adequa tant a les necessitats reals dels i les joves com a les possibilitats del municipi. Per tant, s'emmarcarà en base a unes línies clares de participació i emancipació fent especial incidència en la **formació, el treball i les TIC**. A més a més, es tracta de fomentar aquests eixos impulsant el teixit associatiu i la participació jove en el sí del municipi.

Com en la majoria dels municipis de la comarca, la participació i l'associacionisme són un dels aspectes més importants a destacar en l'elaboració del Pla Local de Joventut. Tot i que Les Borges no es considera un municipi amb pocs serveis i recursos com en altres casos de la comarca, la necessitat de participació jove i de l'elaboració de projectes de participació entre joves i administració local, es planteja com un objectiu necessari que ajudi a potenciar les capacitats d'emancipació dels joves i a cercar vies d'interlocució entre organismes juvenils i l'administració. Així doncs, des de la Regidoria de Joventut es veu indispensable continuar treballant com fins ara en aquest sentit: **potenciant aspectes de participació i dinamització juvenil** que permeten dur a terme un treball coherent i realista en matèria de joventut.

Hem vist que el col·lectiu jove que ha participat en la diagnosi mostra una predisposició a treballar per tal de poder dur a terme iniciatives a nivell municipal, però també reconeixen la baixa participació a trets generals dels i les joves, sobretot d'edats compreses entre els 18 i els 25 anys. Comenten que es deu a la gran oferta de serveis d'oci que hi ha al municipi: bars, cafeteries, pubs,... i a una actitud d'estancament i conformitat que s'estén en molts joves. D'altra banda, també reconeixen que moltes vegades es creu erròniament que hi ha baixa participació entre la joventut perquè aquesta no és visible o no es contempla en els espais que realment en són participatius, ja que és cert que molts d'ells formen part d'entitats de lleure, esportives, culturals, etc. del municipi i també d'àmbit comarcal.

Tant l'Ajuntament com els i les joves coincideixen en que les principals mancances o problemàtiques amb què es troba la població juvenil de les Borges es resumeixen en:

- Manca d'un treball col·laboratiu entre les entitats del municipi i la regidoria de joventut, per tal de desenvolupar activitats que impliquin a la població juvenil.
- Manca d'implicació i participació dels joves en l'organització d'algunes accions.
- Manca d'interès per part dels joves en alguns àmbits com ara la salut.
- Manca de varietat formativa que faciliti l'accés al treball i, sobretot, manca d'oferta laboral.

Aquestes conclusions són el resultat del treball amb els i les joves que han participat en les trobades expressant la seva visió respecte a tots aquells àmbits que els afecten dins el seu municipi. A partir d'aquí, es poden extreure com a conclusió les següents mancances i també es mostren els possibles objectius que l'ajuntament de Les Borges Blanques es marca per aquests propers 4 anys:

RELACIÓ ENTRE LES CONCLUSIONS DE LA DIAGNOSI I ELS POSSIBLES OBJECTIUS			
EIX	LINIA	CONCLUSIONS: MANCANCES I NECESSITATS	POSSIBLES OBJECTIUS ESPECIFICS
PARTICIPACIÓ	Interlocució, associacionisme i participació	Necessitat d'arribar a més joves que encara desconeixen la regidoria de joventut i de mantenir una interlocució amb els joves que ja la coneixen.	Millorar la interlocució i la participació dels joves amb l'administració a través d'espais de diàleg estables mitjançant la tècnica de joventut.
		Manca d'hàbits com la responsabilitat, l'interès i la participació entre la població juvenil.	Impulsar la participació juvenil més enllà del diàleg per aconseguir la corresponsabilitat en el disseny, execució i gestió d'actuacions.
		Necessitat de més col·laboració amb les entitats que treballen per als joves i de suport a les iniciatives juvenils.	Establir espais de coordinació marcats durant l'any entre joves (associats i no associats) i administració en motiu d'un treball col·laboratiu atractiu pels joves i vinculant pel municipi.
		Manca de grups o comissions de joves consolidades que s'impliquin en les accions impulsades.	Re-formular i consolidar grups o comissions per franges d'edat properes.
		Necessitat de millorar la gestió de l'espai municipal dels Bucs d'Assaig i les condicions de participació dels grups musicals en les accions municipals.	Elaborar, de forma participativa, un protocol que reguli: el funcionament i ús, la coordinació entre grups i administració i les condicions d'accés i participació dels Bucs d'Assaig.

RELACIÓ ENTRE LES CONCLUSIONS DE LA DIAGNOSI I ELS POSSIBLES OBJECTIUS			
EIX	LINIA	CONCLUSIONS: MANCANCES I NECESSITATS	POSSIBLES OBJECTIUS ESPECÍFICS
EMANCIPACIÓ	Cultura i Oci	Falta d'implicació i interès en algunes accions relacionades amb les tradicions i la cultura.	Incrementar quantitativa i qualitativament l'oferta d'activitats culturals i d'oci col·laborant amb la Regidoria de Cultura i Festes per fer-la més atractiva i innovadora.
		Necessitat de promocionar iniciatives culturals dutes a terme per joves o col·lectius de joves.	Augmentar les iniciatives culturals i de diferents formes d'expressió artística liderades per joves del municipi (grups musicals, grups d'animació, artistes...).
	Salut	Manca d'implicació en accions i temàtiques relacionades amb salut (drogoaddicció, afectivitat i sexualitat, salut emocional...).	Incorporar la participació jove en el disseny de tallers i accions de prevenció.
			Incrementar el nombre de consultes, visites i la participació en general del joves en el Servei de Salut de l'Oficina Jove.
			Mantenir o augmentar les intervencions en matèria de salut del projecte Apropa't.
	Treball i Formació	Necessitat d'orientació formativa i laboral dels i les joves aturats/des.	Augmentar el nombre de joves inscrits al sistema de Garantia Juvenil.
			Mantenir o augmentar les accions formatives i informatives sobre aspectes relacionats amb la cerca de feina.
		Manca d'utilització dels recursos de cerca de feina i empenedoria fruit de la seva desconexió.	Incrementar el nombre de visites al Servei de Treball de l'Oficina Jove; així com d'altres serveis comarcals (Servei d'Emprenedoria i Borsa de Treball).
		Necessitat de recursos que facilitin l'entrada i/o la promoció dels i les joves dins el món laboral.	Facilitar l'accés i inserció laboral i/o millorar l'ocupabilitat dels joves del municipi.
		Necessitat de desenvolupar accions formatives en diferents àmbits	Millorar i augmentar les competències i el bagatge formatiu en diferents àmbits segons les necessitats reals dels joves.
		Necessitat de desenvolupar accions formatives en matèria de noves tecnologies	Millorar els coneixements i competències en tecnologies de la informació i la comunicació de les persones joves.



## 4. OBJECTIUS ESTRATÈGICS

En aquest espai descriurem de manera clara i concisa els objectius generals que emmarquen aquest Pla Local de Joventut. Aquests objectius s'han d'entendre des d'un punt de vista general i genèric, ja que ens serviran per tal d'anar concretant any rere any els diferents projectes a prioritzar. Els objectius estratègics del Pla Local integren unes necessitats, i per tant uns objectius, relatius a dos grans blocs:

- **Objectius de Participació:** fan referència a la línia d'actuació de participació i als eixos que se'n despleguen per tal de potenciar aspectes d'interlocució, associacionisme i foment de la participació.
- **Objectius d'Emancipació:** fan referència a la línia d'actuació d'emancipació i als diferents eixos que marca el Pla Nacional de Joventut 2010-2020.

Els objectius estratègics del Pla Local de Joventut per al període 2016-2019 són:

- 1. Promoure la participació de les persones joves per mitjà de la creació i consolidació de grups i comissions que generin processos d'interlocució, suport i col·laboració que afectin a tota la població jove del municipi de Les Borges Blanques.***
- 2. Impulsar la formació, el treball i l'autoocupació per tal de contribuir a millorar les oportunitats d'emancipació de les població joves de Les Borges Blanques.***
- 3. Incentivar hàbits, estils de vida i conductes saludables a través de la prevenció i l'impuls d'accions en matèria de salut.***
- 4. Potenciar la formació i millora de les competències en l'ús de les noves tecnologies de la informació i la comunicació de la població jove.***

## 5. CRITERIS METODOLÒGICS

El fet de tenir més o menys recursos econòmics, de personal, coneixements tècnics o competències no és tan important com el fet de treballar amb una metodologia que ens permeti arribar als nostres objectius. Així, els criteris d'actuació emprats s'han establert en funció d'unes Polítiques Integrals de Joventut basades en el coneixement de la realitat, obrint i creant espais de comunicació, potenciant el feedback i la informació activa i impulsant la participació dels joves en el disseny d'aquestes polítiques.

### INTEGRALITAT

Joventut no és una àrea sectorial sinó que es tracta d'una àrea transversal. Aquest fet comporta una **coordinació interna** molt important que té per objectiu implicar a tots els agents cap a una mateixa direcció, aprofitant els màxims recursos disponibles. Des de la Regidoria de Joventut s'ha treballat per tal de gestionar les polítiques d'una forma integral i, per aquest motiu, s'ha apostat per treballar sota tres criteris: interdepartamentalitat, interinstitucionalitat i participació jove.

La **interdepartamentalitat**: conscients que per aconseguir dur a terme el Pla Local de Joventut de Les Borges Blanques i poder fer front al conjunt de problemes i necessitats específiques dels joves hem de partir d'una base de treball des de diferents departaments, és vital que totes les regidories treballin coordinadament. A través d'aquesta perspectiva es manifesta la necessitat de realitzar un **treball conjunt** per donar resposta a les necessitats i propostes que els joves de Les Borges manifesten i que s'inclouen en els diferents projectes de les diferents regidories.

La **interinstitucionalitat**: si volem fer unes veritables polítiques de joventut haurem de treballar amb altres institucions que ens permetin assolir els objectius plantejats. En aquest cas, la **Direcció General de Joventut**; ja que és qui realitza els estudis necessaris sobre els joves de Catalunya i és aquest departament qui té les bases sobre les polítiques que es desenvolupen a Catalunya. I, per altra banda, el **Consell Comarcal de Les Garrigues i l'Oficina Jove de Les Garrigues**; ja que són els ens que treballen en clau comarca i per això són aquests dos nivells administratius els que tenen una visió global de totes les polítiques que es desenvolupen a nivell de comarca.

### PARTICIPACIÓ

La **participació jove**: desenvolupar polítiques de joventut conjuntament amb els joves proporciona un plus qualitatiu. Des de l'administració hem d'entendre, a més, que els

joves tenen **diferents formes de participar** i que hem de respectar la pluralitat i donar respostes a tota la realitat participativa juvenil. Durant els darrers anys, la figura de la tècnica de joventut del municipi ha estat imprescindible per aconseguir aquesta participació i, tot i conscients que els joves tenen una participació major o menor en funció de les circumstàncies, s'intentarà implicar-los en tot moment en les decisions que el nostre consistori municipal prengui, començant per la implicació en el disseny d'aquest mateix Pla Local de Joventut i els seus respectius projectes.

## TRANSFORMACIÓ

Les polítiques de joventut han d'incorporar una mirada crítica que doni una voluntat de transformar tant les condicions de vida dels joves com de la societat en general. Les polítiques públiques han de **transformar la realitat** per a facilitar la integració en termes d'igualtat a tots i totes les joves, així com a tota la societat en l'espai econòmic, social, comunitari i ciutadà. Per aquest motiu, creiem necessari redirigir les polítiques de joventut cap a la formació, la creació d'ocupació i la participació en el nostre municipi i aconseguir així que la població jove es senti recolzada.

## QUALITAT

En la redacció d'aquest Pla Local s'ha tingut en compte el principi de qualitat, ja que ens hem centrat en els criteris d'**eficàcia**: cercant projectes que puguin ser duts a la pràctica, temporalitzant una sèrie d'accions accessibles a curt i mitjà termini però a la vegada desenvolupant unes estructures que ens permetin treballar amb plantejaments a llarg termini. I, al mateix temps, poder aconseguir el màxim grau d'**eficiència**: cercant la optimització de tots els recursos, la màxima adequació a la realitat del municipi i a les necessitats de cara a la població jove. Així doncs, quan parlem de qualitat tenim en compte també l'adequació a la realitat, la proximitat, la innovació i la creativitat.

### 5.1. ORGANISMES DE TREBALL

Dur a terme una metodologia de treball sota els criteris anteriors suposa el fet de qüestionar-se unes determinades realitats des del punt de vista de la seva **integralitat**, i per tant des del punt de vista de l'enfocament multidepartamental a l'hora d'actuar sobre aquella necessitat. En aquest sentit i dins d'aquest Pla Local de Joventut es pretén dissenyar una proposta fent ús de diferents organismes:

### Àmbit provincial

- **Grup de Treball Territorial:** estarà format per part de la coordinació territorial de la Direcció General de Joventut al territori, representants de les administracions comarcals (tècnics de joventut del Consell Comarcal) i representants de l'administració local (tècnica de joventut del municipi). La seva funció principal serà a nivell d'informació i assessorament, per tal d'implementar, coordinar i fer el seguiment el Pla Local de Joventut.

### Àmbit comarcal

- **Consell Comarcal de Les Garrigues** i els seus departaments: a través del PIECJ<sup>2</sup> esdevé una de les principals administracions implicades en el Pla Local.
- **Oficina Jove de Les Garrigues:** tant que l'Ajuntament de Les Borges Blanques n'és una part activa i impulsora, juntament amb el Consell Comarcal (i la Direcció General de Joventut a nivell territorial), els projectes d'aquesta oficina repercuteixen directament en el Pla Local del municipi.

### Àmbit local

- **Ajuntament de les Borges Blanques** i les seves regidories: és un dels elements fonamentals en l'elaboració i implementació d'aquest procés. En aquest sentit es duran a terme comissions de treball de caràcter quinzenal per tal de poder assegurar en tot moment la posada en pràctica del Pla Local de Joventut. Destaquem les iniciatives generades a nivell local per mitjà de l'equip tècnic dinamitzant i donant suport i assessorament a associacions juvenils, grups de joves i/o joves a títol individual; treballant per la sensibilització i conscienciació dels joves i l'ajuntament quant a la importància de les polítiques de joventut; establint línies de treball participatives i coordinades amb el jovent; i en definitiva, fomentant la participació i l'emancipació de tots els i les joves del municipi.
- **Entitats juvenils i grups de joves:** és a través d'aquestes associacions que s'aglutina a un important nombre de població juvenil, per aquest motiu esdevé prioritària la seva participació i coordinació amb la resta d'administracions

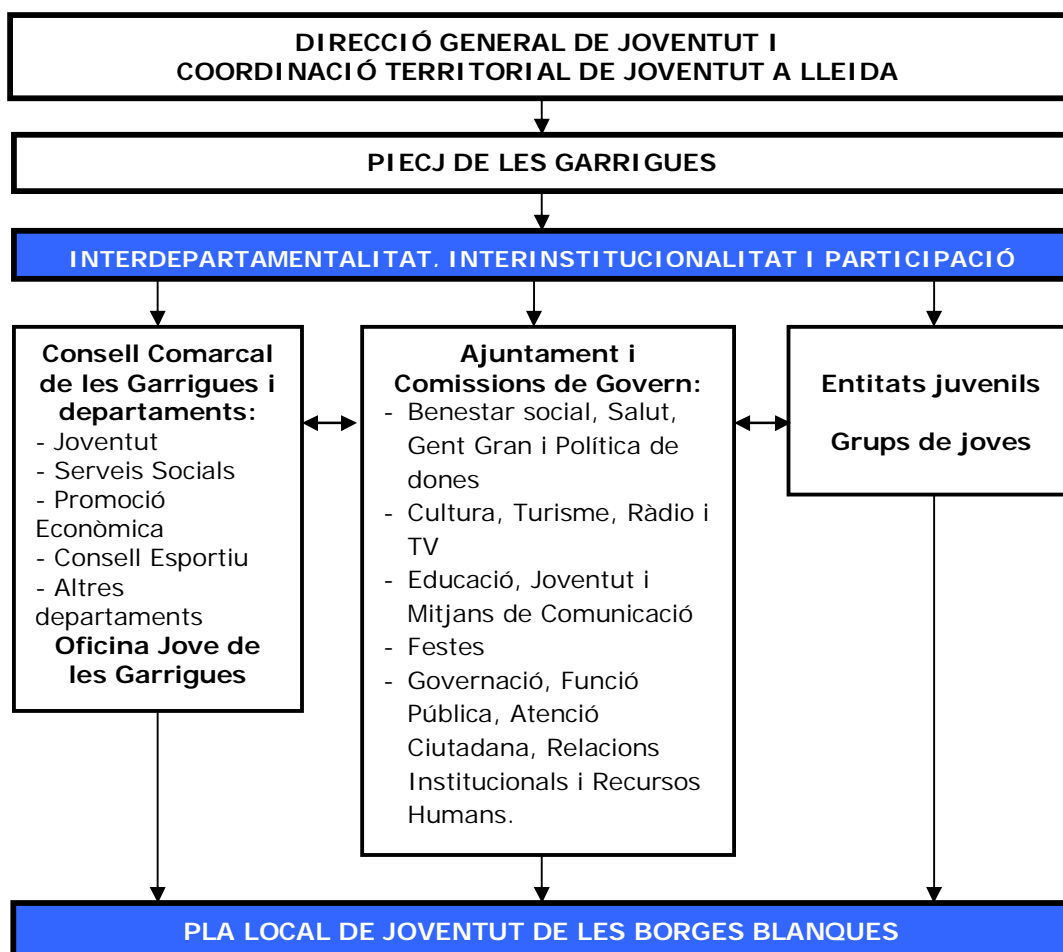
---

<sup>2</sup> Pla d'Intervenció Estratègica Comarcal en Joventut.

implicades. A través de la tècnica s'assessoren i s'organitzen comissions de treball, reunions i grups de discussió periòdicament per tal de recollir necessitats, demandes, interessos, motivacions i poder actuar sobre la seva realitat valorant les seves propostes. Aquesta línia de treball s'ha anat consolidant any a any i es pretén seguir reforçant, fent-los participants de les iniciatives locals, i també comarcals.

Per tal de poder assegurar el compliment d'aquests criteris s'ha decidit estructurar els següents quadres ens els quals es pot observar la interrelació i coordinació existent entre totes les administracions i agents implicats en el desenvolupament de les polítiques de joventut a Les Borges Blanques. Des de l'Ajuntament del municipi s'aposta per aquesta forma metodològica de treball.

### Estructura de Treball i Acció Pla Local de Joventut



## 6. LÍNIES D'ACTUACIÓ

Mitjançant aquest Pla Local de Joventut es presentaran quatre programes, que responen als quatre objectius estratègics abans descrits. I cada any, es presentarà un projecte d'activitats, ja sigui integral o focalitzat en algun dels objectius marcats.

L'ajuntament es marcarà aquests projectes tal i com vinguin marcades les convocatòries de subvenció de la Direcció General de Joventut i dependran en tot moment de les directrius marcades per l'administració.

A continuació, mostrem les línies d'actuació de les polítiques de joventut que es plantegen actualment des del municipi i que s'aniran concretant als projectes emmarcats en aquest Pla Local de Joventut 2016-2019. Cada una d'ella, relacionada amb l'objectiu estratègic al qual respon:

**Objectiu 1. → Q.1. Embolica't amb Les Borges**

**Objectiu 2. → Q.2. Oportunitats a Les Borges**

**Objectiu 3. → Q.3. Cuida't amb Les Borges**

**Objectiu 4. → Q.4. PracTICa amb Les Borges**

<b>Q.1. EMBOLICA'T AMB LES BORGES</b>			
<b>EIXOS</b>	<ul style="list-style-type: none"> <li>- Interlocució</li> <li>- Foment de la participació</li> <li>- Cohesió social i equilibri territorial</li> <li>- Cultura i festes populars</li> </ul>		
<b>JUSTIFICACIÓ</b>	Veient la necessitat manifesta de continuar apostant pel foment de la participació i d'incentivar la implicació i interès dels i les joves, l'ajuntament creu necessària l'elaboració d'un programa destinat a crear accions participatives i canals d'interlocució que les facin possibles.		
<b>FINALITAT / OBJECTIU GENERAL</b>	Promoure la participació juvenil per mitjà de la consolidació de grups i comissions que generin processos d'interlocució, suport i col·laboració que afectin a tota la població jove del municipi.		
<b>OBJECTIUS ESPECÍFICS</b>	<ul style="list-style-type: none"> <li>- Fomentar la participació dels joves en el disseny i organització d'accions al municipi.</li> <li>- Reforçar espais de diàleg entre joves i ajuntament.</li> <li>- Promoure accions conjuntes amb entitats que treballen per als joves per tal d'implicar-los.</li> <li>- Potenciar el teixit associatiu.</li> <li>- Millorar la gestió dels espais municipals per a joves.</li> </ul>		
<b>DESTINATARIS</b>	Totalitat de joves del municipi		
<b>ACCIONS / ACTIVITATS</b>	<ul style="list-style-type: none"> <li>- Consolidació de grups/comissions de joves</li> <li>- Trobades de joves i tècnica municipal.</li> <li>- Col·laboració amb la Comissió de Festes i Cultura en diferents accions de la Festa Major i altres tradicions.</li> <li>- Suport a entitats juvenils i grups de joves a través de subvencions, recursos, etc.</li> <li>- Protocol de funcionament i gestió dels Bucs locals, així com de les condicions de participació dels grups de música en les accions municipals.</li> <li>- Interlocució entre usuaris dels Bucs i ajuntament</li> </ul>		
<b>INTERDEPARTAMENTALITAT</b>	Amb la resta de regidories i serveis de l'Ajuntament		
<b>INTERINSTITUCIONALITAT</b>	<ul style="list-style-type: none"> <li>- Grups de joves</li> <li>- Direcció General de Joventut</li> <li>- Consell Comarcal de Les Garrigues</li> <li>- Oficina Jove de Les Garrigues</li> <li>- Entitats esportives, culturals, etc. del municipi</li> <li>- Entitats juvenils</li> </ul>		
<b>PRESSUPOST</b>	El pressupost estimatiu és de 24.000€		
<b>AVALUACIÓ</b>	<table border="1" style="width: 100%; border-collapse: collapse;"> <tr> <td style="width: 30%; text-align: center; vertical-align: top;">Indicadors</td> <td style="vertical-align: top;"> <ul style="list-style-type: none"> <li>- Nombre d'accions projectades per donar resposta a les demandes dels joves, i el resultat d'aquestes.</li> <li>- Nombre de joves participants.</li> <li>- Nombre de coordinacions dutes a terme</li> <li>- Grau de participació juvenil i assoliment dels objectius.</li> </ul> </td> </tr> </table>	Indicadors	<ul style="list-style-type: none"> <li>- Nombre d'accions projectades per donar resposta a les demandes dels joves, i el resultat d'aquestes.</li> <li>- Nombre de joves participants.</li> <li>- Nombre de coordinacions dutes a terme</li> <li>- Grau de participació juvenil i assoliment dels objectius.</li> </ul>
Indicadors	<ul style="list-style-type: none"> <li>- Nombre d'accions projectades per donar resposta a les demandes dels joves, i el resultat d'aquestes.</li> <li>- Nombre de joves participants.</li> <li>- Nombre de coordinacions dutes a terme</li> <li>- Grau de participació juvenil i assoliment dels objectius.</li> </ul>		

Q.2. OPORTUNITATS A LES BORGES			
<b>EIXOS</b>	<ul style="list-style-type: none"> <li>- Formació</li> <li>- Treball</li> </ul>		
<b>JUSTIFICACIÓ</b>	<p>Davant les necessitats formatives i laborals dels i les joves, de la desconeixença dels recursos i suports en matèria de formació i treball i davant la necessitat d'orientació laboral dels joves de Les Borges; l'ajuntament vol apostar per un programa que permeti als i les joves conèixer i poder fer ús dels serveis relacionats així com formar-se i obrir nous horitzons en l'àmbit laboral. També aposta pel foment de l'emprenedoria, sabent que aquest és un element dinamitzador de l'activitat econòmica al municipi.</p>		
<b>FINALITAT / OBJECTIU GENERAL</b>	<p>Impulsar la formació, l'accés al treball i l'autoocupació per tal de contribuir a millorar les oportunitats d'emancipació de la població jove del municipi.</p>		
<b>OBJECTIUS ESPECÍFICS</b>	<ul style="list-style-type: none"> <li>- Facilitar l'accés al treball a les persones aturades.</li> <li>- Promoure l'emprenedoria juvenil.</li> <li>- Promoure accions formatives segons les necessitats dels joves.</li> <li>- Dinamitzar i difondre el programa Garantia Juvenil, la Borsa de Treball i el Servei d'emprenedoria del Consell Comarcal i el Servei de Treball de l'Oficina Jove com a punts de referència en matèria de treball.</li> </ul>		
<b>DESTINATARIS</b>	<p>Totalitat de joves del municipi.</p>		
<b>ACCIONS / ACTIVITATS</b>	<ul style="list-style-type: none"> <li>- Tallers i xerrades per buscar feina</li> <li>- Tallers als centres educatius</li> <li>- Cursos d'habilitats empresarials</li> <li>- Cursos formatius</li> <li>- Projectes de formació i inserció laboral en diferents àmbits (hostaleria, atenció al públic, administració, magatzem i logística,...)</li> <li>- Incentius per al lloguer de locals del CEI a empreses fundades o dirigides per joves del municipi i/o comarca.</li> <li>- Derivació de joves al Programa Garantia Juvenil i/o al Servei de Treball de l'OJG.</li> <li>- Col·laboració amb diferents agents en l'organització d'accions relacionades amb el món laboral.</li> </ul>		
<b>INTERDEPARTAMENTALITAT</b>	<p>Regidories de Promoció Econòmica, de Comerç, d'Educació, CEI Les Borges Blanques i La Borrassa.</p>		
<b>INTERINSTITUCIONALITAT</b>	<table border="0"> <tr> <td> <ul style="list-style-type: none"> <li>- Grups de joves</li> <li>- Direcció General de Joventut</li> <li>- Consell Comarcal de Les Garrigues</li> <li>- Oficina Jove de Les Garrigues</li> <li>- Entitats juvenils</li> </ul> </td> <td> <ul style="list-style-type: none"> <li>- Centres de formació i acadèmies</li> <li>- Global Lleida</li> <li>- Centres Educatius de Secundària</li> <li>- Serveis educatius de Les Garrigues</li> <li>- AMPA</li> </ul> </td> </tr> </table>	<ul style="list-style-type: none"> <li>- Grups de joves</li> <li>- Direcció General de Joventut</li> <li>- Consell Comarcal de Les Garrigues</li> <li>- Oficina Jove de Les Garrigues</li> <li>- Entitats juvenils</li> </ul>	<ul style="list-style-type: none"> <li>- Centres de formació i acadèmies</li> <li>- Global Lleida</li> <li>- Centres Educatius de Secundària</li> <li>- Serveis educatius de Les Garrigues</li> <li>- AMPA</li> </ul>
<ul style="list-style-type: none"> <li>- Grups de joves</li> <li>- Direcció General de Joventut</li> <li>- Consell Comarcal de Les Garrigues</li> <li>- Oficina Jove de Les Garrigues</li> <li>- Entitats juvenils</li> </ul>	<ul style="list-style-type: none"> <li>- Centres de formació i acadèmies</li> <li>- Global Lleida</li> <li>- Centres Educatius de Secundària</li> <li>- Serveis educatius de Les Garrigues</li> <li>- AMPA</li> </ul>		
<b>PRESSUPOST</b>	<p>El pressupost estimatiu és de 52.000€</p>		
<b>AVALUACIÓ</b>	<table border="0"> <tr> <td>Indicadors</td> <td> <ul style="list-style-type: none"> <li>- Nombre d'accions projectades per donar resposta a les demandes dels joves, i el resultat d'aquestes.</li> <li>- Nombre de joves participants.</li> <li>- Nombre de coordinacions dutes a terme</li> <li>- Grau de participació juvenil i assoliment dels objectius.</li> </ul> </td> </tr> </table>	Indicadors	<ul style="list-style-type: none"> <li>- Nombre d'accions projectades per donar resposta a les demandes dels joves, i el resultat d'aquestes.</li> <li>- Nombre de joves participants.</li> <li>- Nombre de coordinacions dutes a terme</li> <li>- Grau de participació juvenil i assoliment dels objectius.</li> </ul>
Indicadors	<ul style="list-style-type: none"> <li>- Nombre d'accions projectades per donar resposta a les demandes dels joves, i el resultat d'aquestes.</li> <li>- Nombre de joves participants.</li> <li>- Nombre de coordinacions dutes a terme</li> <li>- Grau de participació juvenil i assoliment dels objectius.</li> </ul>		



Q.3. CUIDA'T AMB LES BORGES			
<b>EIXOS</b>	<ul style="list-style-type: none"> <li>- Salut</li> <li>- Esports</li> <li>- Formació</li> </ul>		
<b>JUSTIFICACIÓ</b>	<p>La realitat juvenil en matèria de salut al municipi mostra un augment relatiu dels hàbits o conductes poc saludables; sobretot en els espais d'oci nocturn. Atesa aquesta realitat, l'ajuntament de Les Borges veu necessària l'elaboració i execució d'un seguit d'intervencions que promoguin hàbits saludables i fomentin la implicació dels joves en les temàtiques relacionades amb la salut. Per això, es veu molt important la col·laboració amb les entitats municipals i ens comarcals i s'apostarà per les accions coordinades entres aquestes i l'ajuntament.</p>		
<b>FINALITAT / OBJECTIU GENERAL</b>	Incentivar hàbits, estils de vida i conductes saludables a través de la prevenció i l'impuls d'accions en matèria de salut.		
<b>OBJECTIUS ESPECÍFICS</b>	<ul style="list-style-type: none"> <li>- Apostar per la prevenció d'actituds poc saludables</li> <li>- Difondre el servei de Salut de l'Oficina Jove com a punt de referència per als i les joves</li> <li>- Impulsar i col·laborar en l'organització d'activitats esportives.</li> <li>- Potenciar la informació i la formació tant a joves com a pares i mares</li> </ul>		
<b>DESTINATARIS</b>	Totalitat de joves del municipi.		
<b>ACCIONS / ACTIVITATS</b>	<ul style="list-style-type: none"> <li>- Campionat de Futbol Sala comarcal</li> <li>- Col·laboració en l'organització de sortides i caminades</li> <li>- Tallers d'afectivitat i sexualitat als centres educatius</li> <li>- Tallers sobre alimentació i imatge personal als centres educatius</li> <li>- Tallers sobre salut emocional als centres educatius</li> <li>- Accions d'orientació i assessorament en salut jove</li> <li>- Accions de sensibilització vers les drogodependències (Som.Nit) i la salut sexual.</li> </ul>		
<b>INTERDEPARTAMENTALITAT</b>	Regidories de Salut, Benestar Social i Família i d'Esports		
<b>INTERINSTITUCIONALITAT</b>	<table border="0" style="width: 100%;"> <tr> <td style="vertical-align: top; width: 50%;"> <ul style="list-style-type: none"> <li>- Grups de joves</li> <li>- Direcció General de Joventut</li> <li>- Consell Comarcal de Les Garrigues</li> <li>- Consell Esportiu de Les Garrigues</li> <li>- Oficina Jove de Les Garrigues</li> <li>- Entitats juvenils</li> <li>- Locals d'oci i oci nocturn</li> <li>- Entitats esportives</li> </ul> </td> <td style="vertical-align: top; width: 50%;"> <ul style="list-style-type: none"> <li>- Creu Roja Les Borges – Les Garrigues</li> <li>- Associació Antisida</li> <li>- Fundació IMA - ACAB</li> <li>- Fundació Talma – Centre Compàs</li> <li>- CAP</li> <li>- Centres Educatius de Secundària</li> <li>- Serveis Educatius de Les Garrigues</li> <li>- AMPA</li> </ul> </td> </tr> </table>	<ul style="list-style-type: none"> <li>- Grups de joves</li> <li>- Direcció General de Joventut</li> <li>- Consell Comarcal de Les Garrigues</li> <li>- Consell Esportiu de Les Garrigues</li> <li>- Oficina Jove de Les Garrigues</li> <li>- Entitats juvenils</li> <li>- Locals d'oci i oci nocturn</li> <li>- Entitats esportives</li> </ul>	<ul style="list-style-type: none"> <li>- Creu Roja Les Borges – Les Garrigues</li> <li>- Associació Antisida</li> <li>- Fundació IMA - ACAB</li> <li>- Fundació Talma – Centre Compàs</li> <li>- CAP</li> <li>- Centres Educatius de Secundària</li> <li>- Serveis Educatius de Les Garrigues</li> <li>- AMPA</li> </ul>
<ul style="list-style-type: none"> <li>- Grups de joves</li> <li>- Direcció General de Joventut</li> <li>- Consell Comarcal de Les Garrigues</li> <li>- Consell Esportiu de Les Garrigues</li> <li>- Oficina Jove de Les Garrigues</li> <li>- Entitats juvenils</li> <li>- Locals d'oci i oci nocturn</li> <li>- Entitats esportives</li> </ul>	<ul style="list-style-type: none"> <li>- Creu Roja Les Borges – Les Garrigues</li> <li>- Associació Antisida</li> <li>- Fundació IMA - ACAB</li> <li>- Fundació Talma – Centre Compàs</li> <li>- CAP</li> <li>- Centres Educatius de Secundària</li> <li>- Serveis Educatius de Les Garrigues</li> <li>- AMPA</li> </ul>		
<b>PRESSUPOST</b>	El pressupost estimatiu és de 40.000€		
<b>AVALUACIÓ</b>	<table border="0" style="width: 100%;"> <tr> <td style="vertical-align: top; width: 20%;">Indicadors</td> <td> <ul style="list-style-type: none"> <li>- Nombre d'accions projectades per donar resposta a les demandes dels joves, i el resultat d'aquestes.</li> <li>- Nombre de joves participants.</li> <li>- Nombre de coordinacions dutes a terme</li> <li>- Grau de participació juvenil i assoliment dels objectius.</li> </ul> </td> </tr> </table>	Indicadors	<ul style="list-style-type: none"> <li>- Nombre d'accions projectades per donar resposta a les demandes dels joves, i el resultat d'aquestes.</li> <li>- Nombre de joves participants.</li> <li>- Nombre de coordinacions dutes a terme</li> <li>- Grau de participació juvenil i assoliment dels objectius.</li> </ul>
Indicadors	<ul style="list-style-type: none"> <li>- Nombre d'accions projectades per donar resposta a les demandes dels joves, i el resultat d'aquestes.</li> <li>- Nombre de joves participants.</li> <li>- Nombre de coordinacions dutes a terme</li> <li>- Grau de participació juvenil i assoliment dels objectius.</li> </ul>		

Q.4. PRACTICA AMB LES BORGES			
<b>EIXOS</b>	<ul style="list-style-type: none"> <li>- Noves tecnologies</li> <li>- Formació</li> <li>- Treball</li> <li>- Cohesió social i equilibri territorial</li> </ul>		
<b>JUSTIFICACIÓ</b>	<p>Les Tecnologies de la Informació i la Comunicació són cada vegada més una part important de les nostres vides; els seus usos no paren de créixer i d'estendre's en tots els àmbits del nostre dia a dia. L'ús de les TIC entre els habitants d'una població, doncs, ajuda a disminuir el buit digital en la mesura que va augmentant el nombre d'usuaris que les utilitzen per les seves activitats quotidianes. Per tot això, l'ajuntament de Les Borges Blanques vol fer una aposta per fomentar l'ús d'aquestes tecnologies.</p>		
<b>FINALITAT / OBJECTIU GENERAL</b>	Facilitar la formació i millora de les competències en l'ús de les noves tecnologies de la informació i la comunicació de la població jove.		
<b>OBJECTIUS ESPECÍFICS</b>	<ul style="list-style-type: none"> <li>- Continuar utilitzant canals i espais de diàleg amb els joves mitjançant l'ús de les TIC i les xarxes socials.</li> <li>- Fomentar la bona utilització de les noves tecnologies entre la població juvenil.</li> <li>- Impulsar cursos encaminats a l'aprenentatge i a l'aprofundiment de les TIC.</li> <li>- Treballar en coordinació amb el centre TIC, La Borrassa, en l'organització i execució de les accions.</li> </ul>		
<b>DESTINATARIS</b>	Totalitat de joves dels municipis.		
<b>ACCIONS / ACTIVITATS</b>	<ul style="list-style-type: none"> <li>- Cursos d'ofimàtica i informàtica a diferents nivells i sobre diferents programes i aplicacions</li> <li>- Cursos de preparació per als exàmens oficials d'ACTIC</li> <li>- Tallers de bons hàbits i seguretat a Internet</li> <li>- Jornades tecnològiques com alternativa d'oci</li> </ul>		
<b>INTERDEPARTAMENTALITAT</b>	Regidoria de Benestar Social, Noves Tecnologies i d'Educació, CEI Les Borges Blanques i La Borrassa.		
<b>INTERINSTITUCIONALITAT</b>	<ul style="list-style-type: none"> <li>- Grups de Joves</li> <li>- Direcció General de Joventut</li> <li>- Consell Comarcal de Les Garrigues</li> <li>- Oficina Jove de Les Garrigues</li> <li>- Entitats juvenils</li> <li>- Centres Educatius de Secundària</li> <li>- Serveis Educatius de Les Garrigues</li> <li>- AMPA</li> </ul>		
<b>PRESSUPOST</b>	El pressupost estimatiu és de 16.000€		
<b>AVALUACIÓ</b>	<table border="1" style="width: 100%; border-collapse: collapse;"> <tr> <td style="width: 30%; text-align: center; vertical-align: middle;">Indicadors</td> <td> <ul style="list-style-type: none"> <li>- Nombre d'accions projectades per donar resposta a les demandes dels joves, i el resultat d'aquestes.</li> <li>- Nombre de joves participants.</li> <li>- Nombre de coordinacions dutes a terme</li> <li>- Grau de participació juvenil i assoliment dels objectius.</li> </ul> </td> </tr> </table>	Indicadors	<ul style="list-style-type: none"> <li>- Nombre d'accions projectades per donar resposta a les demandes dels joves, i el resultat d'aquestes.</li> <li>- Nombre de joves participants.</li> <li>- Nombre de coordinacions dutes a terme</li> <li>- Grau de participació juvenil i assoliment dels objectius.</li> </ul>
Indicadors	<ul style="list-style-type: none"> <li>- Nombre d'accions projectades per donar resposta a les demandes dels joves, i el resultat d'aquestes.</li> <li>- Nombre de joves participants.</li> <li>- Nombre de coordinacions dutes a terme</li> <li>- Grau de participació juvenil i assoliment dels objectius.</li> </ul>		

## 7. TEMPORITZACIÓ

Com es pot veure al següent quadre resum, la temporalització es presenta en 4 grans moments presents al llarg de la realització del Pla Local de Joventut.

- **Moment de diagnosi o anàlisi de la realitat**, implica la recollida de dades, el seu anàlisi, la seva interpretació i l'extracció d'unes conclusions.
- **Moment de disseny del Pla**, fent la previsió de tota la intervenció i marcant uns objectius a assolir.
- **Moment d'implementació i execució de projectes i actuacions.**
- **Moment d'avaluació i replantejament**, a partir d'una avaluació de seguiment, de procés i de resultats.

	2016	2017	2018	2019
gener	■	■	■	■
febrer	■	■	■	■
març	■	■	■	■
abril	■	■	■	■
maig	■	■	■	■
juny	■	■	■	■
juliol	■	■	■	■
agost	■	■	■	■
setembre	■	■	■	■
octubre	■	■	■	■
novembre	■	■	■	■
desembre	■	■	■	■

■	<b>Anàlisi de la realitat</b>
■	<b>Disseny del Pla Local de Joventut</b>
■	<b>Implementació: redacció i execució dels projectes i actuacions</b>
■	<b>Avaluació i/o replantejament</b>

## 8. RECURSOS PREVISTOS

Per al bon desenvolupament del Pla Local i dels respectius programes i projectes, el consistori de Les Borges Blanques té previst un seguit de recursos propis. A més a més també es contemplaran altres recursos externs, ja sigui d'entitats, d'empreses o altres professionals que facilitaran el desenvolupament de les accions. En el quadre següent es detallen aquests recursos:

RECURSOS HUMANS	
<ul style="list-style-type: none"> <li>• Tècnica de Joventut</li> <li>• Regidora de Joventut</li> <li>• Altres tècniques i regidories implicades: tècnica i regidora de cultura i festes, bibliotecària, tècnic i regidora de noves tecnologies, tècnica i regidor de promoció econòmica i regidor d'esports.</li> </ul>	<ul style="list-style-type: none"> <li>• Professionals autònoms, treballadors i representants d'empreses i/o cooperatives, professorat d'acadèmies...</li> <li>• Membres d'entitats: juvenils, de Lleure, esportives, culturals...</li> <li>• Directors, caps d'estudis i altres professionals dels centres educatius.</li> </ul>
RECURSOS FUNCIONALS	
<ul style="list-style-type: none"> <li>• Oficina Jove de Les Garrigues</li> <li>• Centre d'Empreses Innovadores (CEI)</li> <li>• BABB – Bucs d'Assaig Borges Blanques</li> <li>• La Borrassa (Noves Tecnologies)</li> <li>• Altres espais municipals: Centre Cívic, Casa de la Cultura, piscines municipals...</li> </ul>	<ul style="list-style-type: none"> <li>• Espais d'oci nocturn (pubs i bars)</li> <li>• Espais d'oci juvenil: Sala Grum's, Esplai Apassomi, bars, cerveseries, cafeteries)</li> <li>• Altres espais d'oci: Era del Rabasser- Zona Penyes</li> <li>• Centres de formació i acadèmies</li> <li>• Centres Educatius de Secundària</li> </ul>
RECURSOS ECONÒMICS (PRESSUPOST ESTIMATIU DEL PL)	
<p>Els recursos financers que té previstos destinar l'Ajuntament a polítiques de joventut al llarg d'aquest període (2016-2019) és aproximadament d'uns <b>132.000€</b>, en el qual s'inclouen l'aportació de fons propis de l'Ajuntament i els fons subjectes a l'atorgament de les diferents subvencions. Per tant, i de forma aproximada, el pressupost estimatiu per cada any és de <b>33.000€</b></p>	

## 9. AVALUACIÓ ESTRATÈGICA

L'avaluació del Pla Local de Joventut ens ha de permetre extreure una informació que faci possible la detecció d'aquells aspectes o conclusions més rellevants de les nostres actuacions. S'estructurarà a partir de tres criteris determinats segons el moment:

- **avaluació del disseny**
- **avaluació de la implementació**
- **avaluació dels resultats**

i es desenvoluparà en funció d'unes preguntes valoratives orientades a esbrinar quins instruments i activitats han permès assolir els nostres objectius i quins no. El resultat, per tant, ens permetrà fer una valoració global del Pla a nivell tècnic i polític.

La nostra intervenció com a administració pública és concebuda com un conjunt d'hipòtesis sobre com i per què se suposa que s'assoliran els objectius, tenint present que aquestes proposicions poden ser correctes o equivocades, o determinades en diferents situacions. Aquest conjunt d'hipòtesis sobre com esperem que funcioni el programa per tal que sigui eficaç, és la **teoria del canvi**.

De la mateixa manera, aquesta teoria ens permetrà comparar entre allò que ha passat i el que hauria d'haver passat i així poder valorar els resultats de l'avaluació i identificar si el disseny de la intervenció té punts febles en la determinació dels objectius i/o en els fonaments lògics sobre com s'espera assolir-los. L'avaluació a través de la teoria del canvi ha d'aportar molta informació per als agents implicats i ha de servir de guia per a introduir modificacions i millores en el disseny de la intervenció.

Concretament en aquest apartat pretenem avaluar com es treballarà al llarg de tot el Pla, per tant l'avaluarem com un procés continu de treball, de caràcter circular, de reorientació a través dels projectes anuals. Al quadre que s'adjunta a continuació es pot observar com es durà a terme aquest procés valoratiu.

Què avaluem?	Quan avaluem?	Qui avalua?	Com avaluem?
<ul style="list-style-type: none"> <li>- La diagnosi</li> <li>- L'anàlisi de la realitat</li> <li>- Les necessitats o conclusions de la diagnosi</li> </ul>	<p>A l'inici analitzarem la situació actual en què es troba el municipi (Diagnosi)</p>	<ul style="list-style-type: none"> <li>- Tècnica de Joventut</li> <li>- Regidora de Joventut</li> <li>- Resta de regidories</li> <li>- Joves</li> </ul>	<ul style="list-style-type: none"> <li>- Coordinacions entre tècnica i regidora de joventut</li> <li>- Grups de discussió</li> <li>- Trobades amb joves</li> </ul>

<ul style="list-style-type: none"> <li>- Els objectius</li> <li>- El disseny</li> <li>- La implementació</li> </ul>	<p>Abans de presenta el Pla al Ple de l'Ajuntament i durant els quatre anys de vigència del Pla i dels respectius projectes</p>	<ul style="list-style-type: none"> <li>- Tècnica de Joventut</li> <li>- Regidora de Joventut</li> <li>- Resta de regidories</li> <li>- Joves i entitats</li> <li>- Professionals i agents que han impartit accions</li> </ul>	<ul style="list-style-type: none"> <li>- Coordinacions entre tècnica i regidora de joventut</li> <li>- Coordinacions entre tècnics i professionals implicats</li> <li>- Reunions i trobades amb joves i entitats</li> </ul>
<ul style="list-style-type: none"> <li>- L'avaluació final</li> </ul>	<p>Un cop finalitzades totes les activitats i accions incloses en els projectes que han conformat el Pla.</p>	<ul style="list-style-type: none"> <li>- Tècnica de Joventut</li> <li>- Regidora de Joventut</li> <li>- Resta de regidories</li> <li>- Joves i entitats</li> <li>- Resta d'agents implicats</li> </ul>	<ul style="list-style-type: none"> <li>- Reunions amb diferents agents implicats: tècnica i regidora de joventut, altres regidors, tècnics d'altres institucions, professionals, i resta d'agents implicats</li> </ul>

Un cop definits els agents i els moments d'avaluació, passem a definir com serà. Treballarem sota tres criteris: disseny, procés i resultats, depenent de cada un dels moments valoratius; i definirem també els criteris clau, els indicadors i les fonts que ens han d'ajudar a contestar-nos les preguntes.

AVALUACIÓ DEL DISSENY			
PREGUNTES AVALUACIÓ	CRITERIS CLAU	INDICADORS	FONTS
S'ha involucrat la regidora en el disseny de les reunions amb els joves?	Nombre de reunions entre tècnica i regidora	Almenys una reunió per dissenyar les trobades.	Regidoria de Joventut Tècnica de Joventut
S'han emprats els mecanismes de difusió òptims per arribar als joves?	Nombre de mecanismes emprats	Entre 2 i 3 mecanismes o canals de difusió	Xarxes Socials Web Oficina Jove Premsa Joves
S'ha tingut en compte tota la informació existent per fer l'anàlisi de la realitat?	<p>Nombre de fonts estadístiques</p> <p>Nombre de tècniques qualitatives utilitzades</p>	<p>Almenys 3 fonts estadístiques</p> <p>Almenys 2 tècniques qualitatives</p>	<p>Padró municipal</p> <p>Consell Comarca i Oficina Jove</p> <p>Direcció General de Joventut i Agència Catalana de la Joventut</p> <p>IDESCAT</p> <p>Observatori del Treball</p> <p>Centres Educatius</p> <p>Mossos d'esquadra</p> <p>Departament de Salut</p> <p>Entitats i joves</p> <p>Regidories i tècnics de l'Ajuntament</p>

AVALUACIÓ DEL PROCÉS			
PREGUNTES AVALUACIÓ	CRITERIS CLAU	INDICADORS	FONTS
S'ha respectat la temporització marcada?	Projectes presentats en data establerta Avaluacions presentades en data establerta	Tots dels projectes i avaluacions presentades	Temporització marcada Actes de l'aprovació al Ple o la Junta de Govern de l'Ajuntament
La coordinació entre Ajuntament i els representants dels joves ha estat la prevista?	Nombre de reunions entre tècnica, regidora i joves Nombre d'actuacions organitzades entre joves i ajuntament	Almenys dues reunions entre les tres bandes Almenys un 60% de les actuacions previstes	Actes de les reunions Valoració de la regidoria Valoració dels joves Memòria dels projectes executats
Les avaluacions dels projectes anuals han tingut els resultats esperats?	Percentatge d'objectius assolits	Almenys un 60% dels objectius assolits	Memòria valorativa dels projectes executats

AVALUACIÓ DELS RESULTATS			
PREGUNTES AVALUACIÓ	CRITERIS CLAU	INDICADORS	FONTS
L'avaluació que s'ha anat fent dels diferents projectes a ajudat a reorientar el Pla?	Percepció d'activitats amb resultats no satisfactoris Percepció d'activitats satisfactòries	Percentatge baix d'activitats no satisfactòries i alt percentatge d'activitats satisfactòries	Memòria dels projectes anuals Regidoria i tècnica de Joventut
Els objectius generals del Pla estaven ben plantejats?	Percepcions qualitatives i quantitatives	Alt grau d'idoneïtat dels objectius	Memòria dels projectes anuals Avaluació del Pla
S'han assolit els objectius marcats des d'un inici?	Nombre d'objectius generals del Pla assolits	Almenys un 60% dels objectius assolits	Memòria dels projectes anuals Avaluació del Pla

## 10. DIFUSIÓ

Per tal de donar a conèixer de forma eficaç i eficient les activitats i serveis que es duran a terme a partir dels diversos projectes que s'inclouen en aquest Pla Local, s'utilitzaran diferents canals de difusió determinats en cada un dels projectes o activitats al llarg de la vigència d'aquest Pla Local.

Així, la difusió es realitzarà a l'inici de cada un dels projectes de forma general, i al inici de cada una de les activitats compreses en aquests projectes de forma concreta. Tot i això, en cada un dels projectes que es porti a terme és realitzarà una agenda d'activitats en funció de la temporalització marcada en relació a les activitats concretes d'aquests projectes.

I per poder arribar a tots els col·lectius aquesta agenda d'activitats es presentarà a nivell comarcal, acompanyada de diferents estratègies de difusió que s'implementaran de la forma descrita en la taula següent:

ESTRATÈGIES DE DIFUSIÓ	AGENTS IMPLICATS
Mitjans de comunicació	<ul style="list-style-type: none"> <li>- Premsa comarcal</li> <li>- Premsa provincial</li> <li>- Revistes locals</li> <li>- Ràdios</li> </ul>
Pàgines web i xarxes socials	<ul style="list-style-type: none"> <li>- Ajuntament de Les Borges Blanques</li> <li>- Oficina Jove de Les Garrigues</li> <li>- Consell Comarcal de Les Garrigues</li> <li>- Entitats juvenils o grups de joves</li> </ul>
Suport paper: <ul style="list-style-type: none"> <li>- Tríptics</li> <li>- Díptics</li> <li>- Postal Free</li> <li>- Cartells situats en llocs estratègics</li> <li>- Altres</li> </ul>	<ul style="list-style-type: none"> <li>- Ajuntament de Les Borges Blanques</li> <li>- Consell Comarcal de Les Garrigues</li> <li>- Oficina Jove de Les Garrigues</li> <li>- Establiments</li> <li>- Espais d'oci nocturn</li> <li>- Espais de trobada de joves</li> </ul>
Boca – orella	<ul style="list-style-type: none"> <li>- Joves del municipi</li> <li>- Ajuntament de Les Borges Blanques</li> <li>- Consell Comarcal de Les Garrigues</li> <li>- Oficina Jove de Les Garrigues</li> </ul>
Pregons	<ul style="list-style-type: none"> <li>- Ajuntament de Les Borges Blanques</li> </ul>